

— R ý m a ř o v s k ý —

# horizont

# svět

RÝMAŘOV

Čtrnáctideník regionu Rýmařovska

číslo 17/2017

vyšlo 22. 9. 2017

cena 15 Kč



**Kamenný kříž za rýmařovským hřbitovem prošel renovací**



**V říjnu proběhnou mobilní svozy nebezpečného a objemného odpadu**



ročník XIX.



**Muzeum vydalo k výstavě M. Kodovské a J. Koloczka barevný katalog**



**Ve Velké Štáhlí se konal 1. ročník oblastní výstavy německých ovčáků**



**Na Rýmařovskou padesátku vyrazilo bezmála dvě stě padesát turistů**



## Trofeo Niké Jeseníky 2017



Starostka Ing. Radka Chudová a první československá Miss Ivana Christová na slavnostním zahájení v Karlově Studánce



Letošní ročník obohatili nadšenci, kterým učaroval styl baroka a biedermeieru. Šaty s vyšíváním a bohatými krinolinami do atmosféry v Karlově Studánce i na Sovinci vkusně zapadly



Jedno z nejkrásnějších vozidel letošního ročníku, třířadový Cadillac V-16, známý jako Cadillac Sixteen, vyráběný v letech 1930–1940 v celkovém počtu 4076 kusů. Tento je z počátku výroby a do Karlovy Studánky přijel z Uherského Hradiště



V prostorách hradu hráli flašinetáři



Nejstarší vůz Ford T z r. 1911



Karel Loprais a Jindřich Štreit



Spolek panstva na tvrzi Žíželevos oživil atmosféru nejen na hradě Sovinci



V kaštanové aleji v Malé Morávce byl o historická vozidla velký zájem



18. ročník Trofeo Niké Jeseníky byl završen na Kopřivně u hotelu Brans  
Fota: redakce a Miroslav Škoda



## Do Jeseníků přijely historické vozy

**Do Jeseníků opět zamířil Karel Loprais se svou legendární tatroou a s ním kolona veteránů. O víkendu 9.–10. září se za finanční podpory Moravskoslezského kraje a přispění agentury CzechTourism uskutečnil 18. ročník mezinárodního projektu Trofeo Niké, zaměřeného na aktivní podporu cestovního ruchu v turisticky atraktivních lokalitách kraje. Letošní ročník podhorské jízdy měl také charitativní náplň.**

Projekt Trofeo Niké Jeseníky získal záštitu ministryně pro místní rozvoj Ing. Karly Šlechtové a Jana Krkošky, náměstka hejtmána Moravskoslezského kraje. Stejně jako v loňském roce se návštěvníci těšili z dvouetapové jízdy historických vozidel, jíž se zúčastnilo sedmapadesát vybraných strojů ze sedmi států Evropy, doprovázených kamionem Tatra 815 Karla Lopraise, šestinásobného vítěze Rallye Paříž – Dakar a čestného prezidenta projektu Trofeo Niké.

Pořadatelé zvolili trasu s akcentem na propagaci Euroregionu Praděd, známého přírodními krásami, historickými památkami a tradičním lázeňstvím. V rámci podhorské jízdy zhlédli diváci historická vozidla a seznámili se s jejich technickými daty i „životopisem“. V sobotu 9. září dopoledne kolona veteránů vyrazila z Krnova poté, co se jejich krásou mohla pokochat tamní veřejnost. Cílem sobotní vyjíždky byla restaurace Na Hvězdě se zastávkami v Ludvíkově u Wellness hotelu Peras a v Horských lázních Karlova Studánka. Byl připraven bohatý doprovodný program. V Karlově Studánce se rozezněly bubny Ivo Batouška, na Hvězdě se mimořádně slétly malé i velké čarodějnice a čarodějové.

V neděli 10. září kolona nablýskaných veteránů šestatřiceti značek z let 1911–1961 zamířila na hrad Sovinec. Letos ji pro divácké zpestření doprovázely i motocykly s datem výroby 1925. Sovinec předvedl, jak se může snoubit středověká historie s historií teprve stoletou. Na pátém hradním nádvoří zazpíval sbor Sebranka z Brna

pod vedením Kamily Zenkové sedm skladeb z doby, kdy byla vozidla vyrobena, od černošských gospelů přes šlágry 30. a 40. let až po píseň *Červená aerovka* nazpívanou v roce 1960 Rudolfem Pellarem. V prostorách hradu hráli flašinetáři a korzoval Spolek panstva na tvrzi Žiželeves v dobových kostýmech.

Ze Sovince zamířila kolona do kaštanové aleje v Malé Morávce, kde se krásou nablýskaných veteránů pokochali místní i návštěvníci, a spanilá jízda a s ní 18. ročník Trofeo Niké Jeseníky byly završeny na Kopřivně u horského hotelu Brans. Zde byly posádky vozidel oceněny originálními poháry ze sklárny Jakub ve Vrbně pod Pradědem.

*„Díky přízni našich partnerů, majitelů historických vozidel a rostoucímu počtu diváků se myšlenka propagace kraje na pozadí ušlechtilých strojů naplňuje rok od roku kvalitnějším a líbeznějším způsobem,“* řekla s nadšením organizátorka Marcela Rotter. *„Jízda Trofeo Niké letos získala i charitativní náboj. Proběhla dražba obrazů mladé umělkyně Bajulii ve prospěch Sagapa Bruntál. Získané prostředky posloužily na nákup invalidního vozíku, který jsme předali ve středu 13. září. Velmi si vážím reakce Ing. Radima Čecha, jednatele firmy Invira, s. r. o., prodejce zdravotních pomůcek, který nám nabídl významnou pomoc v projektu firmy Invira pomáhá,“* doplnila Marcela Rotter.

Mnohé návštěvníky chvíle strávené v blízkosti úžasných historických strojů a jejich dobově ustrojených majitelů doslova pohltily. Na chvíli se díky nim ocitli v noblesní minulosti a naplnili motto projektu Trofeo Niké *Zpomal a rozhleďni se...* Organizátoři už nyní zvou na 19. ročník báječně podívané, organizované s láskou a nadšením.

*JiKo, zdroj: Feminine, s. r. o.*

## Aktuálně z města

### Kříž za hřbitovem prošel renovací

Kamenný kříž s litinovou postavou Krista umístěný severovýchodně od rýmařovského hřbitova byl poškozen povětrnostními vlivy i vandaly a vyžadoval rozsáhlou opravu. Jeho povrch byl znečištěn usazeninami a biologickými depozity, na některých místech byl poškozen vyrytými nápisy a vrypky, na přední straně polit červenou barvou. Spodní část narušila voda vztlínající z okolního promáčeného terénu.



V zadávacím řízení, které vyhlásil odbor školství a kultury Městského úřadu Rýmařov v červnu 2017, byla pro realizaci celkové opravy kříže vybrána firma Svatopluka Bedřicha z Lomnice u Rýmařova. Objekt bylo nutno rozebrat, s ohledem na použitý druh kamene (krupník) šetrně očistit mokrou cestou měkkými kartáči, místa prasklin ošetřit biocidním prostředkem a mechanicky dočistit.



Kříž byl opakovaně zpevněn organokřemičitými prostředky, praskliny byly injektovány, staré vysprávky odstraněny a poškozená místa spojena za pomoci antikoročních čepů a zatmelena minerálními tmely a umělým kamenem. Aby se zabránilo biologickému poškození základny kříže a vztlínání vody, byla odkopána zemina a do prostoru izolovaného geotextilií a říčními oblázky byl zabudován nový betonový základ nad okolní terén. Kříž byl navíc ošetřen vodoodpudivou vrstvou a přípravkem proti množení škodlivých organismů. Opravy se dočkala i litinová postava Krista, která byla patinována grafitovou barvou a doplněna štítkem INRI. Celkové náklady renovace v hodnotě 127 400 korun hradilo město Rýmařov ze svého rozpočtu. *Leona Pleská*  
odbor školství a kultury  
MěÚ Rýmařov, foto: M. Marek

## Pár slov... z *babího kapsáře*

Stáří zle se tváří. Když se blíží, je už pozdě, příprava má nastat už ve středním věku. Nikdo věkovitosti neuteče.

Začne pomalu, ale jistě pobolívá a odcházet celé tělo, ta naše křehká tělesná schránka. Co mě všechno bolí? Kratší bude vyjmenovat, co mě nebolí. Stárne celé tělo, i mozek. Pokud není nemocný, stárne nejpomaleji. Svaly stárnou rychleji, proto jsme málo pohybliví, ztuhlí a máme sníženou svalovou sílu – dříve se unavíme. Nohy stárnou nejdřív.

Dr. Miloš Vojtěchovský, náš přední geriatr, tvrdí, že „dospět k moudrosti stáří je zřídka, protože většina lidí propadne daleko dříve skleróze, pesimismu nebo chronickým depresím, takže moudrých lidí ve stáří je málo. Teď si myslím, že smysl stáří je hledět v odstupu na věci vykonané.“ Tak, snad veseleji, lehčeji.

Nedá se nic dělat, zlobí tělo, cesta vede k lékaři. Tápeme v tom, jak se starat o vlastní zdraví, přitom průměrný Čech zaklepe na dveře lékařské ordinace jedenáctkrát za rok. Je to skoro nejčastěji v Evropě. A taky se občas dostaneme do nemocnice. Mám od svého známého jednu zkušenost z poslední doby. Prohlásil, že největší zájem o jeho zdraví měly uklízečky, méně už sestry a doktoři vůbec ne. Doktoři psali záznamy do počítače, sestry byly chladně neosobní a jedině uklízečka dokázala komunikovat o obecně lidských věcech.

Léta běží, přibývají vrásky na tváři. Hlavně at je nemáme na duši. No a taky šediny. Muži je umí nosit, jsou prý elegantní, asi jako George Clooney. Ženy šedivění vnímají citlivěji; šediny se objevují proto, aby chemický a kosmetický průmysl měl co prodávat. Na jednom spreji jsem si přečetla tvrzení vlasologů, že „dokážou pohotovostní rychlokvou skrýt aspoň na pár dnů rušivé šedivé odrosty“. Časem stejně není co barvit. Je na čase objevit zázračnou vodičku proti plešatění.

Ještěže stáří a jeho projevy přicházejí spravedlivě ke všem. Víte, jak jsem si to nastavila já? Nedívám se moc do zrcadla, z kopřivy orchidej beztak neudělám. Budu se ale usmívat a budu pozitivně naladěná, pěstovat koničky, hledat milé lidi, děti a všechno pěkné. Někdy to dá velkou práci... Půjdu ke své paní doktorce, abych se jí zeptala, jak se jí daří; cestou se stavím v kavárně a s kamarádkou půjdu do kina. Vezmu s sebou svého domácího velitele, protože jsem liška mazaná a potřebuju sponzora.

Na stáří zavolám: Vylez, ty srabe, chci se s tebou poprat! Bouchnu do stolu a pak pod ten stůl zalezu. Třeba mě moudrost stáří najde. Jaké si to udělám, takové to mám.

Nepotřebné věci a vzpomínky hodím za hlavu a budu si užívat každého dne. Si

### Hodně mě baví

lidé, kteří umějí vyprávět i poslouchat, jsou zábavní, umějí si udělat legraci sami ze sebe, jsou spolehliví, pohodaři, ohleduplní, neztratili soudnost a umějí se dojmout, dokážou důstojně stárnout, nemluví jen



o chorobách, svých autech a majetku, slušně zavírají dveře, přiznají své neúspěchy, jsou dochvilní, vědí, že čas je drahý všem, jí s chutí a se stejnou chutí pracují, zajímají se o jiné, dokážou plnit to, co se naučili v mateřské škole...

### Vůbec mě nebaví

lidé nudní a pomalí, lidé mluvící jen o penězích a chorobách, drahotě a svých skvělých dětech, nebaví mě diety, golf, reality show, zavařování, techno, lyžování, reklama, zbytečné pravdy, neplnění slibů, namachrovaní pánové s množstvím alkoholu v krvi, lidé zaclánějící, místo aby svítili, školství zblblé reformami, pomalé soudy, příroda zaneřádaná skladišti, montovnými a řepkovými lány, politici slibující hory doly (hlavně před volbami), drahé léky a máslo...

Mám pokračovat? Si

## V tomto čísle najdete

### Aktuálně z města

Termíny podzimního mobilního svozu odpadu ..... str. 5

### Městské muzeum a Galerie Octopus

Kodovská, Koloczek a jejich sny ..... str. 15

### Můj šálek čaje – nová generace

Thomas Brezina: Zlato hraběte Dráculy ..... str. 16

### Organizace a spolky

Romové se sešli na druhém Romfestu 2017 ..... str. 18

Ve Velké Štáhli se konal 1. ročník oblastní výstavy

německých ovčáků ..... str. 18

Sekáčci zápolili na Memoriálu Jana Košťála ..... str. 19

### Připomínáme si – 70. výročí odsunu a dosídlení pohraničí

Eduard Englisch: O divokém odsunu jedné rýmařovské rodiny (1) ..... str. 21

### Z okolních obcí a měst

Výsadba ovocné aleje v Břidličné ..... str. 23

Pacienti z Malé Morávky cestují k lékaři zdarma ..... str. 25

### Moravskoslezský kraj informuje

Lidé mohou stále žádat o dotaci na nové kotle ..... str. 25

### Z historie

Pylová analýza dokládá středověké osídlení Rýmařovska již od 11. století ..... str. 26

### Zajímavosti z přírody

Batoh ..... str. 28

### Užitečná informace

Jak se mění podmínky nájmu při změně vlastníka bytu? ..... str. 29

Nájem na dobu určitou – co dělat po uplynutí sjednané doby? ..... str. 29

Proti výpovědi z nájmu bytu se můžete bránit žalobou u soudu ..... str. 30

### Sport

Na Rýmařovskou padesátku vyrazilo bezmála dvě stě padesát turistů ..... str. 31

Rýmařovský autokrosový pohár je ve finále ..... str. 33

Foto na titulní straně:

Redakce – Do Jeseníků přijely historické vozy



## Městské služby Rýmařov, s. r. o., oznamují termíny mobilního svozu nebezpečného a objemného odpadu

1. etapa – 7. října od 8:00
2. etapa – 14. října od 8:00
3. etapa – 21. října od 8:00

**1. etapa – místní části** Janovice, Jamartice, Ondřejov a Stránské.

**2. etapa – Rýmařov:** ulice Pivovarská, Strálecká, Havlíčkova, Národní, Radniční, Jungmanova, Máchova, Mlýnská, Komenského, Husova, nám. Míru, Školní nám., Příkopy, Rudé armády, Opavská, Harrachov, Bezručova, U Potoka, Žižkova, Revoluční, Dukelská, Úvoz, tř. Hrdinů, Tomáše Matějky, Lipová, Okružní, Nádražní, Na Stráni, Pod Svahem, Zahradní, Marxova, Na Vyhlídce, 8. května a ostatní ulice, které náležejí do spádové oblasti vyjmenovaných ulic.

**3. etapa – Rýmařov:** nám. Svobody, ulice K. Čapka, Divadelní, Bartákova, Jesenická, U Lomu, U Rybníka, Opavská (od Infini k Janovicím), Pivovarská, 1. máje, Sadová, J. Sedláka, Palackého, Jelínkova, Sokolovská, J. Fučíka, Karla Schinzela, Nerudova, Hornoměstská, Lidická, Větrná a ostatní ulice, které náležejí do spádové oblasti vyjmenovaných ulic.

**Nebezpečným odpadem** se rozumí staré léky, autobaterie, monočlánky, zbytky ředidel, barev, lepidel a rozpouštědel, motorové oleje, absorpční činidla a jiné filtrační materiály, olejové filtry, zářivky, chladicí zařízení obsahující freony, fotochemikálie.

**Objemným odpadem** se rozumí komunální odpad, který nelze pro

jeho rozměry uložit do sběrných nádob na zbytkový komunální odpad, především vysloužilý nábytek a jeho části, staré koberce, lino-lea, televize, pračky, kamna, bojler, pneumatiky apod.

Občané, kteří se chtějí zbavit nebezpečných odpadů, je předají osobně pracovníkům Městských služeb Rýmařov, s. r. o., kteří mobilní svoz provádějí. **Tekuté nebezpečné odpady nebudou odebírány**, tyto lze uložit pouze v recyklačním dvoře a odpadovém centru.

Druhotné suroviny lze ukládat do kontejnerových hnízd nebo v recyklačním dvoře a odpadovém centru, směsný komunální odpad patří do popelnic nebo kontejnerů k tomu určených.

**Recyklační dvůr na Palackého ulici:**  
po–pá: 13:00–17:00

**Odpadové centrum na ulici 8. května:**  
po–pá: 6:00–16:30, so: 8:00–13:00

**UPOZORNĚNÍ PRO OBČANY!**

**Dle zákona č. 200/1990 Sb., o přestupcích, ve znění pozdějších předpisů, je za nepovolené ukládání odpadů před recyklačním dvorem, odpadovým centrem i na jiných místech možno dle ustanovení § 47 odst. 1 písm. h) uložit pokutu do výše 50 000 korun.**

## Informace o způsobu hlasování ve volbách do Poslanecké sněmovny Parlamentu České republiky v roce 2017

Volby do Poslanecké sněmovny Parlamentu České republiky vyhlásil prezident České republiky svým rozhodnutím publikovaným ve Sbírce zákonů pod č. 135/2017 Sb., v částce 48, která byla zaslána dne 2. května 2017.

**Volby se na území České republiky konají ve dvou dnech: v pátek 20. října 2017 od 14:00 do 22:00 a v sobotu 21. října 2017 od 8:00 do 14:00.** Voličem je státní občan České republiky, který alespoň druhý den voleb dosáhl věku nejméně 18 let.

**Volební místnost**

Voliči jsou o době a místě konání voleb v obci informováni oznámením starosty obce nejpozději 15 dnů přede dnem voleb, tj. 5. října 2017. Je-li na území obce zřízeno více volebních okrsků, uvede starosta, které části obce náleží do jednotlivých volebních okrsků. V oznámení jsou uvedeny adresy volebních místností. Pověřený obecní úřad a krajský úřad zveřejní na webových stránkách přehled o telefonním spojení do každé volební místnosti ve svém správním obvodu.

Ve volební místnosti budou na viditelném místě vyvěšeny vzory hlasovacích lístků označené nápisem „VZOR“, dále prohlášení kandidáta o vzdání se kandidatury nebo odvolání kandidátů, pokud byla doručena do 48 hodin před zahájením voleb (při zjišťování výsledků voleb se k hlasům odevzdaným pro takového kandidáta nepřihlíží), dále i případná informace o zřejmých tiskových chybách na hlasovacích lístcích s uvedením správného údaje. Volební místnost musí být pro každý volební okrsek rovněž vybavena zákonem č. 247/1995 Sb., o volbách do Parlamentu České republiky a o změně a doplnění některých dalších zákonů, ve znění pozdějších předpisů, který musí být voličům na jejich žádost zapůjčen k nahlédnutí.

**Hlasování**

**Prokázání totožnosti a státního občanství**

Volič po příchodu do volební místnosti prokáže okrskové volební komisi svou totožnost a státní občanství České republiky platným občanským průkazem nebo platným cestovním, diplomatickým

nebo služebním pasem České republiky anebo cestovním průkazem. **Voliči, který tak neučiní, nebude hlasování umožněno.** Je tedy nezbytné, aby volič měl u sebe potřebné doklady.

Podle současné právní úpravy volebních zákonů může každý volič, který nebude moci volit ve volebním okrsku, v jehož stálém seznamu voličů je zapsán, požádat obecní úřad o vydání **voličského průkazu**. Obecní úřad voličský průkaz vydá a poznamená tuto skutečnost do stálého seznamu voličů a do jeho výpisu pro okrskovou volební komisi.

Volič, který se dostavil do volební místnosti s voličským průkazem, je povinen tento průkaz odevzdat okrskové volební komisi; ta jej přiloží k výpisu ze zvláštního seznamu voličů. Voličský průkaz opravňuje k zápisu do výpisu ze zvláštního seznamu voličů ve dnech voleb v jakémkoli volebním okrsku na území České republiky, popřípadě zvláštním volebním okrskem vytvořeném při zastupitelském nebo konzulárním úřadě České republiky v zahraničí. Po záznamu ve výpisu ze stálého nebo zvláštního seznamu voličů obdrží volič od okrskové volební komise prázdnou úřední obálku opatřenou úředním razítkem příslušného obecního nebo městského úřadu, magistrátu, úřadu městského obvodu nebo městské části. Volič, který hlasuje s voličským průkazem, obdrží zároveň hlasovací lístky pro volební kraj, v němž se nachází volební okrsek, kam se volič dostavil.

**Hlasovací lístky**

Hlasovací lístek se tiskne samostatně pro každou politickou stranu, politické hnutí a koalici. Na každém hlasovacím lístku je uvedeno číslo určené losem. Hlasovací lístky těchto politických stran, politických hnutí a koalic musí být ve všech volebních krajích označeny stejným vylosovaným číslem. Pokud některá politická strana, politické hnutí nebo koalice nepodalý kandidátní listinu ve všech volebních krajích, zůstane v daném volebním kraji toto číslo neobsazeno. Vzhledem k tomu nemusí hlasovací lístky, které volič obdržel, tvořit úplnou nepřerušovanou číselnou řadu a sada hlasovacích lístků tak nemusí obsahovat všechna čísla.



Na hlasovacím lístku těch politických stran, politických hnutí a koalic, u kterých bylo při registraci rozhodnuto o škrtnutí kandidáta, zůstává pořadové číslo na hlasovacím lístku původně určené pro tohoto kandidáta neobsazené.

Příslušnost kandidáta k určité politické straně nebo politickému hnutí je na hlasovacím lístku vyjádřena zkratkami uvedenými v příložené informaci. Hlasovací lístky jsou opatřeny otiskem razítka krajského úřadu.

**Hlasovací lístky jsou starostou obce distribuovány voličům nejpozději 3 dny předem dnem voleb.** V případě, že dojde k jejich poškození nebo ztrátě anebo volič zjistí, že nemá k dispozici všechny hlasovací lístky, je možné požádat ve volební místnosti okrskovou volební komisi o vydání nové kompletní sady hlasovacích lístků.

#### Úprava hlasovacího lístku

Po obdržení úřední obálky, případně hlasovacích lístků, vstoupí volič do prostoru určeného k úpravě hlasovacích lístků. **V případě, že se volič neodebere do tohoto prostoru, nebude mu hlasování umožněno.**

V prostoru určeném pro úpravu hlasovacích lístků volič **vloží do úřední obálky jeden hlasovací lístek** té politické strany, politického hnutí či koalice, pro niž se rozhodl hlasovat. Tím volič dává hlas ve prospěch vybrané politické strany, politického hnutí nebo koalice. Zároveň může volič na hlasovacím lístku vybrané politické strany, politického hnutí, koalice **zakroužkováním pořadového čísla nejvýš u 4 kandidátů uvedených na témže hlasovacím lístku** vyznačit, kterému z kandidátů dává přednost. Jiné písemné úpravy nemají na posuzování hlasovacího lístku vliv.

Ve prospěch politické strany, politického hnutí nebo koalice se počítají i takové hlasovací lístky, na nichž jsou jména kandidátů škrtnuta, změněna nebo dopsána. K takovým úpravám se nepřihlíží.

Pokud volič dal na hlasovacím lístku přednostní hlas více než 4 kandidátům, počítá se takový hlasovací lístek ve prospěch politické strany, politického hnutí nebo koalice, k přednostním hlasům se však nepřihlíží.

**Neplatné jsou hlasovací lístky, které nejsou na předepsaném tiškopise, jsou přetřžené nebo nejsou vloženy do úřední obálky.** Poškození nebo přeložení hlasovacího lístku nemá vliv na jeho platnost, pokud jsou z něho patrné potřebné údaje. Hlas voliče je neplatný, je-li v úřední obálce několik hlasovacích lístků.

#### Způsob hlasování

Po opuštění prostoru určeného pro úpravu hlasovacích lístků vloží volič úřední obálku s hlasovacím lístkem před okrskovou volební komisi do volební schránky.

**Každý volič hlasuje osobně, zastoupení není přípustné.** S voličem, který nemůže sám upravit hlasovací lístek pro tělesnou vadu anebo nemůže číst nebo psát, může být v prostoru určeném pro úpravu hlasovacích lístků přítomen jiný volič, nikoliv však člen okrskové volební komise, a hlasovací lístek za něho upravit, vložit do úřední obálky, popřípadě i úřední obálku vložit do volební schránky.

#### Hlasování do přenosné volební schránky

Volich může požádat ze závažných (zejména zdravotních) důvodů obecní úřad a ve dnech voleb okrskovou volební komisi o to, aby mohl hlasovat mimo volební místnost, a to pouze v územním obvodu volebního okrsku, pro který byla okrsková volební komise zřízena. V takovém případě okrsková volební komise vyšle k voliči dva své členy s přenosnou volební schránkou, úřední obálkou a hlasovacími lístky.

*Zdeněk Kudlák, vedoucí odboru vnitřních věcí MěÚ Rýmařov*



### Zloděj vykradl kůlnu a přibral i nábytek

Nepřítomnost majitelů zřejmě inspirovala zloděje, který o prvním víkendy v září navštívil zahradu rodinného domu v Lomnici u Rýmařova. Vloupal se do kůlny, odcizil dvě elektrické a jednu motorovou pilu a křovinořez. Při odchodu ze zahrady vzal ještě čtyři zahradní židle. Způsobená škoda přesahuje 30 tisíc korun. Rýmařovští policisté přivítají informace případných svědků, které by pomohly najít odcizené věci nebo dopadnout pachatele, přímo na obvodním oddělení v Rýmařově nebo na tel. čísle 974 731 751.

### Opilá matka málem vjela s kočárkem pod auto

V pondělí 4. září dostali policisté v Rýmařově oznámení, že na Pivovarské ulici mladá žena málem narazila kočárkem do jedoucího auta. Policisté našli 28letou ženu v silně podnapilém stavu s podobně

opilým přítelem a čtyřmi dětmi ve věku od 3 do 10 let. Vzhledem k jejímu stavu a agresivnímu chování policisté přivolali pracovníci oddělení sociální péče o děti a mládež. Dechovou zkoušku žena opakovaně odmítla, její přítel nadýchal kolem 1,5 promile alkoholu. Sociální pracovnice kontaktovala známou podnapilé ženy, která souhlasila, že se o děti postará. Incident bude řešit odbor sociálních věcí.

### Zloděj ukradl ze strojů naftu

Rýmařovští policisté prověřují případ krádeže motorové nafty, k níž došlo mezi 10. a 11. zářím. Pachatel vnikl do oploceného areálu skladu zemědělské techniky v Rýmařově a odcizil 490 litrů paliva ze tří strojů. Způsobená škoda přesáhla 14 tisíc korun.

*por. Bc. Pavla Jiroušková  
PČR, oddělení tisku a prevence Bruntál*

## Při autonehodě v Ryžovišti zemřela spolujezdkyně

V pátek 8. září před pátou hodinou ranní havaroval na Nemocniční ulici v Ryžovišti opel se čtyřmi cizinci. 48letý řidič z nezjištěné příčiny přešel do protisměru, sjel ze silnice a narazil do stromu. Při dopravní nehodě utrpěli všichni čtyři pasažéři zranění. 52letá spolujezdkyně přes pomoc poskytnutou svědkem nehody, přivolanými hasiči a záchranáři při převozu do nemocnice zemřela. Podlehl mnohočetným poraněním hlavy, hrudníku a břicha. Další dvě spolucestující a řidič byli zraněni středně těžce, všichni jsou mimo ohrožení života. Po ošetření byli převezeni do nemocnice v Krmově. Dechová zkouška u řidiče vyloučila požití alkoholu či jiných návykových látek. Okolnosti tragické nehody prověřují bruntálští kriminalisté ve spolupráci s dopravními policisty.

*por. Bc. Pavla Jiroušková, PČR Bruntál  
PhDr. Lukáš Humpl, ZZS MSK  
mgr. Petr Kúdela, HZS MSK*



Foto: HZS MSK



## Slovo krajského zastupitele

Ve čtvrtek 14. září se konalo na Krajském úřadě v Ostravě páté zasedání Zastupitelstva Moravskoslezského kraje. Hejtmán Ing. Ivo Vondrák v úvodu informoval zastupitelstvo o činnosti Rady MSK od čtvrtého zasedání zastupitelstva.

Zastupitelé schválili poskytnutí podpory ve výši 50 milionů korun z rozpočtu kraje na dofinancování sociálních služeb. Kraj bude jednat s Ministerstvem práce a sociálních věcí o finančních prostředcích na odměňování pracovníků v sociálních službách v roce 2018 a dále. Krajské zastupitelstvo schválilo memoranda v oblasti sociálních služeb, turistického ruchu, kultury a sportu.

Hlásiče požárů a detektory oxidu uhličitého za 385 tisíc korun kraj daruje organizacím, které se věnují seniorům nad 65 let. Jde o obecně prospěšné společnosti provozující seniorská kontaktní místa. Pilotní projekt krajského úřadu je zaměřen na oblast Ostravy a Frýdku-Místku, do budoucna by měly být pokryty všechny okresy kraje.

Obci Tvrdkov byla schválena žádost o prodloužení termínu realizace projektu Rekonstrukce objektu pro spolkovou činnost v obci. Po diskusi bylo schváleno navýšení dotace pro Český svaz včelařů

v Bruntále na obnovu úlů o 100 tisíc korun.

Další důležitý materiál, který zastupitelstvo schválilo, se týkal finančního závazku pro připravovaná výběrová řízení na autobusové dopravce v oblastech Rýmařovska, Krnovska a Bruntálska. Pro Rýmařovsko to je závazek v minimální výši 678,6 milionu korun na období 10 let, pro Krnovsko 538,2 milionu a pro Bruntálsko 959,4 milionu korun. Záměr bude uveřejněn v Úředním věstníku Evropské unie. Úspěšně již byly realizovány dvě veřejné zakázky, a to v oblasti Trinecka a Jablunkovska, včetně platových podmínek pro řidiče.

Zastupitelé schválili rozdělení dotací z programu Úprava lyžařských běžeckých tras v Moravskoslezském kraji v zimní sezóně 2017/2018. V rozpočtu kraje je na rok 2017 schváleno 3,5 milionu korun. V rámci tohoto programu bylo přijato devatenáct žádostí. V našem regionu obdrží finanční prostředky Klub biatlonu Břidličná, p. s., (44 700 korun), Ski klub RD Rýmařov, z. s., (136 100 korun), obec Malá Morávka (312 900 korun), obec Lomnice (68 100 korun), obec Horní Město (157 000 korun) a obec Tvrdkov (72 000 korun).

*Ing. Jaroslav Kala, krajský zastupitel*



## Společenská kronika

### Blahopřejeme

*jubilantům, kteří od předcházejícího vydání oslavili 80 let a více*

Josef Janó – Rýmařov .....	80 let
Marie Töllichová – Rýmařov .....	80 let
František Staněk – Janovice .....	81 let
Miloslava Petřeková – Rýmařov .....	81 let
Zlatica Strouhalová – Rýmařov .....	81 let
Věra Tomešová-Podkujková – Rýmařov .....	82 let
Marie Šilhánková – Rýmařov .....	83 let
Věra Stuchlíková – Rýmařov .....	84 let
Václav Dutkiewič – Rýmařov .....	84 let
Marie Macečková – Rýmařov .....	85 let
Josef Rozsival – Rýmařov .....	87 let
Pavel Valíček – Janovice .....	89 let
Jarolím Ftáček – Rýmařov .....	89 let
Zdeněk Čermák – Rýmařov .....	89 let

### Rozloučili jsme se

Anna Klišíková – Nové Pole .....	1927
Ladislav Jurášek – Rýmařov .....	1946

*Evidence obyvatel MěÚ Rýmařov*

### Vzpomínka

*Očím ses ztratila,  
ale v srdcích zůstaneš navždy.*

Dne 1. října uplyne rok,  
co nás opustila

**Ludmila Koblihová,  
roz. Volková.**

S láskou a velkou bolestí stále vzpomínají  
rodiče, manžel, bratr a sestra s rodinou.



## Akce hradu Sovince

### PAST NA MEDVĚDA – 30. září a 1. října

**Šermířský příběh o nezdařeném lovu na medvěda**

Sokolnické ukázky lovu atrapy kořisti

Vystoupí: kejklř a fakír Zdeněk Vlček s dostihy myši  
skupina šermu Taurus s veselohrou *Igor to zařídí*  
akrobatická a žonglérská společnost Kolektive Vagabundus  
skupina historického šermu Conducti s pověstí *Poklad*

### HOFMISTROVA ZÁVĚŤ – 28. a 29. října

**Přehlídka objevů posledních tří sezón**

2016: skupina scénického šermu Fuente Ovejuna  
s pohádkou *Rumcajs*

2015: skupina historického šermu Jindřich  
s šermířskou komedií *Spanilá jízda*

2014: šermířská společnost D.B.S (Divadlo bez střechy)  
s komedií *Prokleté dědictví*

## VÝSTAVA

### PAĽO MACHO, JANA HOJSTRIČOVÁ

3. června – 30. září

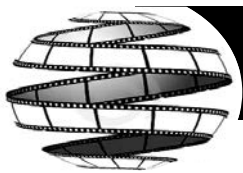
**Zajímavé propojení maleb na sklo a fotografií**

*Bc. Michal Koutný, kastelán hradu Sovince  
Petr Šenkyřík, Historická posádka Špinavci*



*Foto: Petr Šenkyřík*





# KINO RÝMAŘOV

program na měsíc **ZÁŘÍ-ŘÍJEN**

SVČ RÝMAŘOV, Okružní 10, 795 01, Rýmařov - tel. 739 001 474, WWW.KINORYMAROV.CZ

**Sobota 23. 9. v 16:00**

## LEGO NINJAGO FILM

/ USA / 2017 / animovaný, akční, komedie, 97 min.

/ český dabing / mládeži přístupný / vstupné: 140,-

Ve filmovém dobrodružství ze světa Ninjago se mladý Lloyd, známý také jako Zelený Nindža, společně se svými přáteli, tajnými bojovníky a držiteli titulu LEGO Master Builder, zapojí do bitvy o Ninjago City. Pod vedením vítěpe sršičího a učitele kung fu Mistra Wu musí porazit zlého válečníka Garmadona, nejhoršího padoucha všech dob, který je shodou okolností také Lloydovým otcem.

Režie: Ch. Bean, Scénář: D. Hageman, K. Hageman  
Hrají: český dabing

**3D**

**Sobota 23. 9. v 19:00**

## DOBRÝ ČAS

/ USA / 2017 / krimi, drama, 100 min.

/ české titulky / mládeži přístupný od 12 let / vstupné: 100,-

Bratr Constantina Nikase se po zpackané bankovní loupeži ocitá ve vězení. Constantine (Robert Pattinson) se kvůli jeho vysvobození vydává na zoufalou cestu městským podsvětím. Během jediné šílené noci závodí s časem, aby získal dostatek peněz na bratrovu kauci a vlastně zachránil i sám sebe, protože si postupně začíná uvědomovat, že životy jich obou jsou v totálním hajzlu.

Režie a scénář: B. Safdie, J. Safdie, Kamera: S. P. Williams, Hudba: D. Lopatin  
Hrají: R. Pattinson, B. Safdie, T. Webster, J. Jason Leigh, B. Abdi a další.

**Středa 27. 9. v 19:00**

## KINGSMAN: ZLATÝ KRUH

/ USA, VB / 2017 / akční, dobrodružný, 141 min.

/ české titulky / mládeži přístupný od 15 let / vstupné: 130,-

Svět Kingsmanů se poprvé představil ve filmu Kingsman: Tajná služba jako nezávislá, mezinárodní, špiónážní agentura pracující v hlubokém utajení a jejímž cílem je bezpečný svět. V dalším pokračování Kingsman: Zlatý kruh čelí naši hrdinové novým výzvám. Centrála Kingsmanů je zničena a celý svět se stává rukojmím. Kingsmany čekají nové úkoly i překážky.

Režie a scénář: M. Vaughn, Kamera: D. Gibbons, Hudba: H. Jackman, M. Margeson  
Hrají: T. Egerton, H. Berry, J. Moore, Ch. Tatum, C. Firth, M. Strong a další.

**2D**

**Pátek 29. 9. v 19:00**

## AMITYVILLE: PROBUZENÍ

/ USA / 2017 / horor, thriller, 85 min.

/ české titulky / mládeži přístupný od 15 let / vstupné: 110,-

Svobodná matka se 3 dětmi se přestěhuje do domu v Amityville, kde chce celá rodina začít nový život. Hlavní postavou příběhu je nejstarší dcera.

Syn je kvůli svému postižení upoután na lůžku a je schopný komunikovat pouze přes počítač, dalším dítětem je malá asi desetiletá dcera. Brzy si rodina začne všimnout, že s domem není něco v pořádku...Pokračování filmu 3:15 zemřeš...

Režie: F. Khalifoun, Scénář: F. Khalifoun, Kamera: S. Poster  
Hrají: B. Thorne, J. J. Leigh, C. Monaghan, T. Spreitzer, T. Mann a další.

**Středa 4. 10. v 19:00**

## ZAHRADNICTVÍ: DEZERTÉR

/ ČR, SR / 2017 / drama, 116 min.

/ česká verze / mládeži přístupný / vstupné: 120,-

Filmová trilogie ZAHRADNICTVÍ se skládá ze tří samostatných filmů odehrávajících se na pozadí nejdramatičtějších období minulého století a časově předchází oblíbenému snímku Pelíšky. Vypráví o třech rodinách: rodině leteckého radiotelegrafisty, rodině majitele kadeřnického salonu a rodině majitele zahradnictví. Obsáhne 20 let života postav, které musely v těchto pohnutých časech prožít nejlepší léta svých životů.

Režie: J. Hřebejk, Scénář: P. Jarchovský, Kamera: B. Cierlica  
Hrají: J. Macháček, G. Mičová, K. Melišková, A. Geislerová, M. Finger, K. Dobrý a další.

**Pátek 6. 10. v 19:00**

## ZKRÁTKA KRAŤAS

/ Vých. evropa / 2017 / animovaný, povídkový, 69 min.

/ český dabing / mládeži přístupný od 12 let / vstupné: 100,-

Pásmo tvoří 11 krátkých filmů ze 6 zemí: Česky, Slovenska, Polska, Maďarska, Slovinska a Chorvatska. Z českých snímků jde o Happy End (2015) absolventa FAMU, režiséra, scenáristy a kameramana Jana Saska; a o výtvarně nápaditý snímek Cím víc vím (2015) režiséra a scenáristy Marka Náprstka. Pásmo dále obsahuje tyto snímky: Země kovboju (2015), Ploty (2015), Kompozice (2015), Reky (2014), Za hranicí (2015), Mozaika, valčík splínu (2015), Vlčí hrátky (2015), Divné zvuky (2015) a Pohádka (2014).

Režie a scénář: J. Saska, M. Náprstek, D. Štumpf, N. Krawczuk, M. Manček, D. Kopiec, M. Kopasz, A. Guizar, J. Oroz, N. Andrasev, A. Bertót



Nejllepší hudební výběr!

Rýmařovský  
**horizont**

Čtrnáctideník regionu Rýmařovska



Pro projekci jsou potřeba min. 4 platící diváci.

## SKAUTI BEZ LILIE

Pátek 13. října v 19:00

Dokumentární film o skautském hnutí v době normalizace

Osudy českého skautingu – to jsou české dějiny „v malém“. Skauti byli nežádoucí pro nacisty i komunisty, třikrát se ocitli „mimo zákon“, a vždy museli volit strategii přežití. Nebyla jednotná, oddíly a jejich členové se rozhodovali sami za sebe.

Ve filmu *Skauti bez lilie* se v rozhovorech s pamětníky soustředíme na obnovu Junáka v roce 1968, na nucené sloučení s komunistickým pionýrem, na život v „husákovském“ dvacetiletí.

Co je pro skauting důležité? Nakolik bylo možné vést skautský oddíl bez symbolů, bez kroje, v soustavném utajování? Mohly být uchovány skautské myšlenky v pionýrském oddílu? To jsou některé z otázek, které jsme kladli pamětníkům.

Námět filmu: Viktor Portel a Miloš Říha – Šípek

Scénář: Adam Drda

Hudba: Matěj Kroupa

Režie: Viktor Portel

Délka filmu: 52 minut

Dobrovolné vstupné

Film vyrobil Skautský institut. Je určen nejen pro skauty, ale také pro příznivce, sponzory a širokou veřejnost. Děkujeme vedení SVČ za možnost tento dokument bezplatně uvést v Kině Rýmařov. Zvou rýmařovští skauti!

**Citát:** Hodinky vraždí čas. Čas je mrtvý, pokud se odpočítává malými kolečky, a ožije jen tehdy, když se hodinky zastaví.

*William Faulkner*

Agentura Nordproduction uvádí:  
skvělou komedii známého komika Jaroslava Šypala ze současnosti, nabízející humor, který hráči pražských divadel, které máte rádi.

Vstup a pád malého českého človíčka vám zaručíme provětrání hraničí a zhojí všech nemocí, protože smích léčí!

Režie: Rostislav Kuba

Přijďte se zamát a pošťáknout z celého neštěstí. Budeme hrát jako o život!

**RÝMAŘOV 8. 10. v 19:00**  
velký sál SVČ vstupné: 230,-/200,-/170,-  
předprod.: Infocentrum Rýmařov, net: [www.svcrymarov.cz](http://www.svcrymarov.cz)

## Známa i neznámá výročí

- 22. 9.** Světový den měst bez aut – od roku 1998 se slaví ve Francii, později jinde ve světě
23. 9. 1907 nar. **František Filipovský**, herec a režisér (zemř. 26. 10. 1993) – 110. výročí narození
- 25. 9.** Mezinárodní den neslyšících – slaví se od roku 1958
25. 9. 1897 nar. **William Faulkner**, americký prozaik, nositel Nobelovy ceny (zemř. 6. 7. 1962) – 120. výročí narození
26. 9. 1917 zemř. **Edgar Degas**, francouzský malíř a sochař (nar. 19. 6. 1834) – 100. výročí úmrtí
- 28. 9.** Státní svátek ČR – Den české státnosti, výročí za-vraždění sv. Václava v roce 929
29. 9. 1547 nar. **Miguel de Cervantes y Saavedra**, španělský spisovatel (zemř. 23. 4. 1616) – 470. výročí narození
29. 9. 1902 zemř. **Émile Zola**, francouzský prozaik a publicista (nar. 2. 4. 1840) – 115. výročí úmrtí
- 30. 9.** Mezinárodní den překladatelů – slaví se na sv. Jeronýma, patrona překladatelů
30. 9. 2002 zemř. **Miloš Macourek**, spisovatel a scenárista (nar. 2. 12. 1926) – 15. výročí úmrtí
- 1. 10.** Mezinárodní den seniorů – slaví se od roku 1998 (OSN)
2. 10. 1787 nar. **Vuk Stefanović Karadžić**, srbský filolog, etnograf, folklorista, historik, tvůrce novodobého srbského jazyka (zemř. 7. 2. 1864) – 230. výročí narození
2. 10. 1852 zemř. **Karel Bořivoj Presl**, botanik, spolutvůrce české přírodovědecké terminologie (nar. 17. 2. 1794) – 165. výročí úmrtí
2. 10. 1867 nar. **Timrava**, vl. jm. Božena Slančíková, slovenská prozaička (zemř. 27. 11. 1951) – 150. výročí narození
- 4. 10.** Světový den zvířat – vyhlásilo shromáždění ekologů ve Florencii v den svátku sv. Františka z Assisi, patrona zvířat
4. 10. 1472 nar. **Lucas Cranach starší**, německý malíř a rytec (zemř. 16. 10. 1553) – 545. výročí narození
4. 10. 1582 zemř. **sv. Terezie Ježišova**, vl. jm. Teresa de Cepeda y Ahumada, španělská mystička (nar. 28. 3. 1515) – 435. výročí úmrtí

**YOU SHOW**  
VYSTOUPENÍ PŘEDNÍCH ČESKÝCH YOUTUBERŮ

DENIS TV  
FIMLAR  
PJAY  
Naty Hrychová

**RÝMAŘOV 4. 11. v 18:00**  
velký sál SVČ vstupné: předpr. 150,-/na místě 200,-  
předprod.: Infocentrum Rýmařov, net: [www.svcrymarov.cz](http://www.svcrymarov.cz)

STUDIO DVADIVADLO  
nová metropolitní scéna

**CELEBRITY**  
RÝMAŘOV 9. 12. v 19:00  
CELOVEČERNÍ  
STAND-UP COMEDY  
ONDŘEJE SOKOLA!  
STUDIODVA.CZ

velký sál SVČ vstupné: 330,-/300,-/270,-  
předprod.: Infocentrum Rýmařov, net: [www.svcrymarov.cz](http://www.svcrymarov.cz)



## Letní tábory Střediska volného času



*Tábor plný hudby a tance (10.–14. 7.)*



*Horolezecký tábor (12.–15. 7.)*



*Prázdninové putování (17.–21. 7.)*



*Fun and fitness week (24.–28. 7.)*



*Outdoorový tábor (31. 7. – 4. 8.)*



*Barevný týden (7.–11. 8.)*



*Tábor pro šikovné děti I (14.–18. 8.)*



*Soustředění Move2you (21.–23. 8.)*



Tábor pro šikovné děti II (21.–25. 8.)



Fota: archiv SVČ Keramicko-výtvarné sympozium (28. 8.–1. 9.)



# ZÁJMOVÉ KROUŽKY SVČ RÝMAŘOVI 2017 - 2018

# SVČ RÝMAŘOV

406	Africké bubny	M. Fidler	od 10 let	PO	15:00–16:00	SVČ	400 Kč	11.09.2017	8
406	Africké bubny	M. Fidler	od 10 let	PO	16:00–17:00	SVČ	400 Kč	11.09.2017	8
406	Africké bubny	M. Fidler	od 10 let	ÚT	15:00–16:00	SVČ	400 Kč	12.09.2017	8
406	Africké bubny	M. Fidler	od 10 let	ÚT	16:00–17:00	SVČ	400 Kč	12.09.2017	8
406	Africké bubny	M. Fidler	od 13 let	ČT	17:00–19:00	SVČ	400 Kč	14.09.2017	obsaz.
413	Badminton	R. Šašinka	od 10 let	PO ST	18:00–19:00 17:00–18:30	těl. gymn.	400 Kč	04.09.2017	obsaz.
413	Badminton	R. Šašinka	od 10 let	ST	16:00–17:00	těl. gymn.	400 Kč	04.09.2017	12
408	Florbal	J. Vosyka	6.–9. tř.	ČT	16:00–17:00	těl. 1. máje	400 Kč	21.09.2017	15
409	Florbal	J. Vosyka	dorost	ČT	17:00–19:00	těl. 1. máje	400 Kč	21.09.2017	15
407	Horolezecký	J. Vala	3.–9. tř.	PO	14:30–16:00	SVČ	400 Kč	18.09.2017	12
407	Horolezecký profi	J. Vala	8–18 let	ČT	16:00–17:30	SVČ	400 Kč	21.09.2017	12
407	Horolezecký st.	J. Vala	15–18 let	PO	16:00–17:30	SVČ	400 Kč	18.09.2017	12
401	Informatika	J. Vala	od 3. tř.	ÚT	14:00–15:30	SVČ	400 Kč	19.09.2017	12
101	Keramicko-výtvarný	E. Kudláková	od 3. tř.	PO	14:00–15:30	SVČ	500 Kč/pol.	18.09.2017	12
102	Keramicko-výtvarný	E. Kudláková	od 5. tř.	PO	16:00–17:30	SVČ	500 Kč/pol.	18.09.2017	12
103	Keramicko-výtvarný	E. Kudláková	od 4. tř.	ÚT	14:00–15:30	SVČ	500 Kč/pol.	19.09.2017	12
104	Keramicko-výtvarný	E. Kudláková	1.–3. tř.	ST	13:45–15:15	SVČ	500 Kč/pol.	20.09.2017	12
106	Keramicko-výtvarný	E. Kudláková	1.–4. tř.	PÁ	13:30–14:50	SVČ	500 Kč/pol.	22.09.2017	12
105	Výtvarný s keramikou	E. Kudláková	od 4. tř.	ČT	14:00–15:30	SVČ	500 Kč/pol.	21.09.2017	12
211	Kondiční cvičení	M. Pavlová	žáci, dorost	ČT	14:00–15:30	SVČ pos.	400 Kč	14.09.2017	12
210	Kulturistika	J. Jablončík	dorost	PO, ST	17:30–19:00	SVČ pos.	550 Kč	11.09.2017	12
403	Lukostřelba	J. Vala	od 3. tř.	ST	14:00–15:15	těl. Horn.	400 Kč	20.09.2017	8
403	Lukostřelba	J. Vala	od 5. tř.	ST	15:15–16:30	těl. Horn.	400 Kč	20.09.2017	8
404	Lyžařský	K. Fryblíková M. Baruselová	od 6 let – 2. tř.	ÚT, ČT	15:30–17:00	Flemm. zah.	600 Kč	05.09.2017	15
404	Lyžařský	K. Fryblíková M. Baruselová	2.–3. tř.	ÚT, ČT	15:30–17:00	Flemm. zah.	600 Kč	05.09.2017	15
404	Lyžařský	K. Fryblíková M. Baruselová	4.–5. tř.	ÚT, ČT	15:30–17:00	Flemm. zah.	600 Kč	05.09.2017	15
402	PC hry	J. Vala	od 3. tř.	ČT	14:00–15:30	SVČ	400 Kč	21.09.2017	12
410	Sebeobrana	J. Soviš	8–14 let	ST	15:00–16:30	SVČ	500 Kč	20.09.2017	12
412	Skateboarding	J. Gotwald	10 let – SŠ	PÁ	15:00–17:00	Flemm. zah.	400 Kč	22.09.2017	8
107	Sluníčko – herna	M. Beránková	rodiče a děti	ÚT	9:30–11:00	SVČ	500 Kč/pol.	19.09.2017	15
121	Sluníčko – herna	M. Beránková	rodiče a děti	ČT	9:30–11:00	SVČ	500 Kč/pol.	21.09.2017	15
108	Sluníčko pro nejmenší	M. Beránková	rodiče a děti	ST	9:30–11:00	SVČ	500 Kč/pol.	20.09.2017	15
109	Společenský tanec	L. Sobek V. Říhová	od 9. tř. – SŠ	PÁ	17:30–19:30	SVČ	700 Kč	15.09.2017	30 párů
405	Šachový	L. Pavlásek M. Slovák	od 1. tř.	PÁ	15:00–17:00	SVČ	400 Kč	15.09.2017	12
301	TS Move2you – hlavní	P. Čechová	od 15 let	PÁ	16:30–18:00	SVČ – ms	400 Kč/pol.	22.09.2017	obsaz.
307	TS Move2you – junioři pok.	P. Čechová	13–18 let	ÚT PÁ	16:30–18:00 15:00–16:30	SVČ – ms	400 Kč/pol.	05.09.2017	obsaz.
305	TS Move2you – junioři zač.	P. Čechová	13–18 let	ST	17:30–18:30	SVČ – ms	300 Kč/pol.	20.09.2017	20
306	TS Move2you – mini pok.	P. Čechová	5–8 let	PO, ST	15:00–16:30	SVČ – ms	400 Kč/pol.	04.09.2017	obsaz.
302	TS Move2you – děti pok.	P. Čechová	9–12 let	PO	16:30–18:00	SVČ – ms	400 Kč/pol.	04.09.2017	obsaz.
304	TS Move2you – děti zač.	P. Čechová	9–12 let	ST	16:30–17:30	SVČ – ms	300 Kč/pol.	20.09.2017	20
303	TS Move2you – mini zač.	P. Čechová	5–8 let	ÚT	15:00–16:00	SVČ – ms	300 Kč/pol.	19.09.2017	20
208	TS NEILA – orient. tanec	D. Gajdošová	4–7 let 7–11 let	ÚT	14:30–16:30	SVČ – ms	400 Kč	19.09.2017	15
203	TS NEILA – orient. tanec – Annidia	A. Cimbotová K. Cimbotová	juniorky	PÁ	14:00–16:30	SVČ – ts	400 Kč	08.09.2017	15
204	TS NEILA – orient. tanec – Annidia	A. Cimbotová K. Cimbotová	sóla, dua	ČT	15:30–18:00	SVČ – ts	400 Kč	14.09.2017	15
206	TS NEILA – orient. tanec – Annidia	A. Cimbotová K. Cimbotová	16 let a více	PÁ	16:30–19:00	SVČ – ts	400 Kč	08.09.2017	15
201	TS NEILA – orient. tanec – Jasmínky	P. Najděková	5–7 let	ČT	15:30–17:30	SVČ – ms	400 Kč	14.09.2017	15
436	Volejbal	A. Továrková	13 let – SŠ	ÚT	19:00–20:30	těl. 1. máje	400 Kč	19.09.2017	15



Dospělí							
437 Badminton	R. Šašinka	dospělí	PO, ST	19:00–20:00	těl. gymn.	1000 Kč/pol.	04.09.2017 obsaz.
118 Francouzština – zač.	K. Coudray	mládež, dospělí	PO	18:00–18:50	SVČ	1200 Kč/pol.	18.09.2017 10
119 Francouzština – pok.	K. Coudray	mládež, dospělí	ÚT	18:00–18:50	SVČ	1200 Kč/pol.	19.09.2017 10
417 Informatika pro dospělé – pok.	J. Vala	dospělí	ÚT	17:00–18:30	SVČ	450 Kč/pol.	03.10.2017 12
416 Informatika pro dospělé – zač.	J. Vala	dospělí	ÚT	10:00–11:30	SVČ	450 Kč/pol.	03.10.2017 12
114 Italská – zač.	K. Coudray	mládež, dospělí	PO	19:00–19:50	SVČ	1200 Kč/pol.	18.09.2017 10
113 Italská – pok.	K. Coudray	mládež, dospělí	ÚT	19:00–19:50	SVČ	1200 Kč/pol.	19.09.2017 10
112 Keramika	E. Kudláková	dospělí	ČT	16:30–19:30	SVČ	100 Kč + popl. Za lekci	05.10.2017 12
115 Kreativní tvorba s keramikou	E. Kudláková	dospělí	ÚT	17:00–19:00	SVČ	500 Kč + popl. za lekci	03.10.2017 10
422 Klub kondičního cvičení		dospělí	PO–PÁ	dle rozpisu	SVČ pos.	70 Kč vstup 800, 1000 Kč /3 měs.	20
116 Klub paličkování	E. Kudláková	12 let – dosp.	ČT	13:30–16:00	SVČ	100 Kč	21.09.2017 12
205 TS NEILA – orient. tanec – Saitah	Š. Kastnerová	dospělí	ÚT	18:00–20:00	SVČ – ts	1000 Kč 50 Kč/hod.	12.09.2017 15
206 TS NEILA – orient. tanec – Medusa	M. Kohoutková	dospělí	ČT	18:00–20:00	SVČ – ts	1 000 Kč	07.09.2017 obsaz.
419 Pilates + kondiční cvičení	H. Tesařová	ženy, dorost	ÚT, ČT	17:15–18:15 18:15–19:15	SVČ pos.	500 Kč/pol.	03.10.2017 12
420 Stolní tenis	A. Polák	dospělí	ÚT, ČT	19:00–21:30	SVČ	500 Kč/pol.	05.09.2017 12
411 Sebeobrana	K. Gollinarsch	dorost, dospělí	ST	17:00–18:30	SVČ	700 Kč	20.09.2017 12
117 Společenský tanec – 6 lekcí	L. Šobek V. Říhová	dospělí	PÁ	20:00–22:00	SVČ	1400 Kč/pár	27.10.2017 20 párů
440 Volejbal	I. Hofírková	dospělí	ČT	19:00–20:30	těl. 1. máje	500 Kč/pol.	21.09.2017 12
418 Africké bubny	M. Fidler	dospělí	ČT	19:30–20:30	SVČ	800 Kč	14.09.2017 8
212 Jóga	H. Čuková	mládež, dospělí	PO	18:00–19:00	SVČ – ms	500 Kč	04.09.2017 12

www.svcrymarov.cz

## Servis služeb

### Krytý bazén v Břidličné

#### Plavání pro veřejnost v září a říjnu

pondělí	14:00–17:00	18:30–20:00	pátek	14:00–20:00
úterý	14:00–20:00		sobota	13:00–20:00
středa	14:00–17:00	18:30–20:00	neděle	13:00–20:00
čtvrtek	14:00–20:00			

#### V pondělí a ve středu 17:00–18:30 – plavecký oddíl

#### Sauna

je v provozu každý den

a vstup do ní je zahrnut v základním vstupném.

### Diakonie ČCE, středisko v Rýmařově,

zve seniory k návštěvě KAVÁRNIČEK

každé liché úterý v budově střediska  
na třídě Hrdinů 48 v Rýmařově.

Začátek vždy v 13:30.

Ukončení posezení 15:30–16:00.

Kdo není schopen dojít do kavárny, může využít odvoz  
v den setkání

v 13:30 od prodejny Hruška na ulici 1. máje.

Přijďte si za námi povykládat a naplánovat aktivity,  
které byste sami nepodnikli.

Bližší informace na čísle 554 211 294.

Termín kavárniček v druhém pololetí 2017

(každý lichý týden v úterý):

26. 9., 10. 10., 24. 10., 7. 11., 21. 11., 5. 12. a 19. 12.

*Srdečně zvou a těší se na vás zaměstnanci Diakonie ČCE*

### Informační středisko Rýmařov

#### Otevírací doba:

pondělí – pátek:	8:30–12:00	13:00–17:00
sobota:	9:00–12:00	13:00–16:00
neděle:		13:00–16:00
Telefon:	554 212 381, e-mail: icko@rymarov.cz	

### Aquacentrum Rýmařov

na Jesenické ulici

#### Otevírací doba:

po–pá 16:00–21:00

so–ne + svátky 10:00–21:00

Děti do 3 let zdarma, zvýhodněné rodinné vstupné.

Vstupné pro seniory – věk snížen na 58 let.

Oslavenci mají v den narozenin vstup do aquacentra zdarma  
(nutno doložit osobním dokladem).

Klienti VZP si mohou nechat proplatit permanentku  
do výše 500 Kč za osobu.

### Výrobky ze sociálně terapeutické dílny Buřinka

#### Prodejní místa:

*Sociálně terapeutická dílna Buřinka*, Okružní 10, Rýmařov

*Informační centrum Rýmařov*, náměstí Míru 6, Rýmařov

*Potravinářský Lazarec*, Opavská 24, Rýmařov

## Jazzclub

PROMETALFEST PRESENTS:

# PROMETALFEST

VOL. 9

SOBOTA 30.9. 2017 KD RÝMAŘOV  
16:00



DEATH METAL  
SZÉKESFEHÉRVÁR



DEATH METAL, DĚČÍN



GORE GRIND  
KOJETÍN/BRNO



HC/DEATH GRIND, PRAHA



DEATH/THRASH, OSTRAVA



DEATH METAL, PRAHA

VÍCE INFORMACÍ NA  
WWW.PROMETALFEST.CZ, FB A BZ

# HRADIŠŤAN

umělecký vedoucí  
**Jiří Pavlica**



Jiří Pavlica  
Hradišťan

www.hradistan.cz

**RÝMAŘOV 8. 11. v 19:00**  
velký sál SVČ vstupné: 400,-/360,-/320,- **SVČ**  
předprod.: Infocentrum Rýmařov, net: [www.svcrymarov.cz](http://www.svcrymarov.cz)

SVČ ZIGI HOTEL PRADEJ horizont 13 Radiocyp BLUES MUSIC



Aga DERLAK Trio  
jazz, POLAND

Agnieszka (Aga) Derlak – piano  
Tymon Trabczyński – kontrabas  
Szymon Madej – bicí

**RÝMAŘOV 20. 10.**  
kinosál SVČ Rýmařov ve 20:00  
vstupné bez předprodeje 130,-  
studenti, důchodci: 80,-

SVČ ZIGI HOTEL PRADEJ horizont 13 Radiocyp BLUES MUSIC

**VOLTE JAZZ!**  
**VOLTE AGU DERLAK!**

[www.svcrymarov.cz/jazzclub](http://www.svcrymarov.cz/jazzclub)




**Městská knihovna Rýmařov**


Jaroslav Diviš

"Prapír"

2. - 31. 10. 2017

Městská knihovna Rýmařov

Galerie U Stromu poznání


**Městská knihovna Rýmařov**
**ŽIVOT S VÁŠNÍ, ČOKOLÁDOU A VÍNEM**

Čokoláda jako potěšení...

Čokoláda jako lék...

Čokoláda jako přítel...

Co o ní vlastně víme?

Přijďte si poslechnout něco o historii, výrobě a především o blahodárných účincích pravé poctivé čokolády, starodávného a téměř posvátného nápoje Mayů a Aztéků...

A co víc - čokoláda se dobře snoubí s portskými víny, červenými víny plnějších chutí, bílými víny s vyšší cukernatostí, ale i s archivními likéry a skotskou whisky...

Tentokrát budeme snoubit ČESKÉ, poctivé čokolády JORDI'S se dvěma druhy kvalitních vín. Ochutnáte minimálně 10 druhů čokolád!

Po degustaci bude možnost si čokolády zakoupit.

[www.jordis.cz](http://www.jordis.cz)

Setkáním vás provede Ing. Marcela Krčálová  
[www.marcelakrcalova.cz](http://www.marcelakrcalova.cz)

**Pondělí 2.10.2017 od 17.00 hod****Vstupné dobrovolné**

Počet míst je omezen, rezervace na tel. čísle 778 532 965


**Městská knihovna Rýmařov**


Městská knihovna Rýmařov

**2. 10. - 6. 10. 2017**

Podpora čtenářství – práce knihoven s dětmi předškolního věku a jejich rodiči

Pondělí	Výstava Jaroslava Diviše	V 17,00 Beseda s Marcelou Krčálovou Čoko + Víno	Výměnná burza dětských knih, her a hraček	Čtenářská amnestie	Registrace nových čtenářů zdarma
Úterý	Výstava Jaroslava Diviše	15,00 -18,00 hodin „Čteme s mámou, čteme s tátou, čteme s knihovnou“	Výměnná burza dětských knih, her a hraček	Čtenářská amnestie	Registrace nových čtenářů zdarma
Středa	zavřeno				
Čtvrtek	Výstava Jaroslava Diviše		Výměnná burza dětských knih, her a hraček	Čtenářská amnestie	Registrace nových čtenářů zdarma
Pátek	Výstava Jaroslava Diviše		Výměnná burza dětských knih, her a hraček	Čtenářská amnestie	Registrace nových čtenářů zdarma



Městská knihovna Rýmařov

„Čtete s mámou, čtete s tátou, čtete s knihovnou“

**Rodiče, přijďte s dětmi objevit kouzlo knih, zažijte knihovnu.**

Budou pro Vás připraveny knihy, hry a výtvarná dílna.

**V úterý 3. 10. 2017**  
od 15,00 do 18,00 v knihovně



Městská knihovna Rýmařov

**Od 2. 10. do 6. 10. 2017**

**VÝMĚNNÁ BURZA  
DĚTSKÝCH KNIH,  
HER A HRAČEK**



Přečtené nebo nepotřebné knihy, hry a hračky můžete donést do knihovny a vyměnit za jiné.

## PROVOZNÍ DOBA

pondělí	9:00–18:00
úterý	9:00–18:00
středa	zavřeno
čtvrtek	9:00–17:00
pátek	9:00–17:00

[www.knihovnarymarov.cz](http://www.knihovnarymarov.cz)

## Městské muzeum a Galerie Octopus

### Kodovská, Koloczek a jejich sny

**Sny Marie Kodovské a Jana Koloczka jsou barevné, plné zářivých bytostí a podobenství. Vstoupit do nich mohou návštěvníci muzea po celé zemi.**

S pátou velkou výstavou se *známá i neznámá* Marie Kodovská stává již velmi známou nejen ve svém městě, ale i za hranicemi. Díky mezinárodnímu projektu Kulturní sblížení, financovanému z Evropského fondu pro regionální rozvoj, se totiž už podruhé představila také v Muzeu Wsi Opolskiej v Opoli, letos společně s polským naivistou, řezbářem Janem Koloczkiem. Spojení obou tvůrců není jen formální; aktuální výstava, která se z Opole přesunula v září do Rýmařova, ukazuje, jak harmonicky se obě díla doplňují.

Každá z výstav Marie Kodovské, kterou připravilo rýmařovské muzeum ve spolupráci se správcem jejího díla Františkem Orságem, nabídla něco nového. Dílo této art brut malířky je natolik rozsáhlé a neotřelé, že je v něm stále co objevovat. Letos získal výběr jejich velkoformátových temper a kreseb nový impuls spojením s polychromovanými dřevěnými plastikami polského naivisty Jana Koloczka. A je to spojení veskrze šťastné. Uvedlo do vzájemných rezonancí plošné obrazy a trojrozměrné dřevorezby dvou zcela jedinečných ne-



FOND MIKROPROJEKTŮ



Jana Koloczek a Bogdan Jasiński

školených tvůrců, kteří každý po svém, ale přitom analogicky ztvárnili své sny, poháněni tvůrčí silou hraničící s posedlostí.

Druhou šťastnou okolností je příležitost vzájemně představit fenomenální autory regionů sousedících přes hranici. Koloczek se do Rýmařova dostal poprvé, Kodovská do Polska teprve podruhé. Nejtrvalejším výsledkem zmíněného spojení je ovšem katalog, který zvláště v případě Marie Kodovské dlouhá léta ostudně chyběl.

Tvůrci společné výstavy, kvalitně připraveného dvojkatalogu i úvodních studií, které zhodnocují dosavadní poznatky o životě i díle Marie Kodovské a Jana Koloczka, jsou jejich neúnavní obdivovatelé a propagátoři – kurátoři Michal Vyhliďal a Bogdan Jasiński. Čeští i polští čtenáři si mohou obě studie přečíst v příslušné jazykové verzi a katalog si odnést z výstavy zdarma na památku, což jistě umožní věhlas obou pozoruhodných umělců ještě rozšířit.

Marii Kodovskou snad už místním čtenářům není třeba podrobně představovat, o Janu Koloczku lze stručně říci, že se narodil v Otmuchově a od dětství žije v Nise, řezbářství se věnuje přesně



čtvrt století, podobně jako Kodovská bez akademického vzdělání, zato s obdivuhodným odhodláním dopátrat se prostřednictvím „díla“ hlubšího poznání. Zatímco Kodovská čerpala zejména ze svých snů a pohádkových příběhů, které ráda poslouchala v rozhlase, Koloczek akcentuje motivy biblické a téma víry jako takové. Oba spojuje smysl pro vystižení lidské povahy a záliba v podobenstvích a personifikacích. Oba např. ztvárnili cyklus měsíců v roce, pro oba je zdrojem inspirace vesmír, oba tíhnou k základním symbolům života, svobody a krásy.

Pro hlubší seznámení s pozoruhodným dílem Marie Kodovské a Jana Koloczka je nutné navštívit jejich výstavu a stanout nablízku jejich barevným snům, prohlédnout si je ze všech úhlů, prociťt jejich neviditelné vyzářování. Výstava je v muzeu otevřena do 4. října.

Není to však letos poslední společná aktivita rýmařovského a opolského muzea. V sobotu 23. září se při příležitosti ukončení sezóny na zámku v Janovicích uskuteční polské divadelní představení *Wianki/Věnce* a v prosinci muzeum v Rýmařově vystaví polský ručně malovaný porcelán.

ZN

**Muzeum Wsi Opolskiej w Opolu i Městské muzeum Rýmařov zapraszają na czesko-polską wystawę twórców naiwnych zvou na česko-polskou výstavu naivních umělců Opole 30.06-27.08.2017 - Rýmařov 7.09-4.10.2017**



Jan Koloczek - Marzenia  
Jan Koloczek - Sny



Marie Kodovská - Královna modrojasu  
Marie Kodovská - Królowa bieleitu

**Rýmařov**

Projekt „Kulturalne zbliżenie” jest współfinansowany ze środków Europejskiego Funduszu Rozwoju Regionalnego. Przekraczamy granice

**Divadelní představení  
Wianki / Věnce  
divadelního souboru "Trochę Lipa"**

**Divadlo/hudba - Zámek Janovice 2017  
ukončení zámecké sezóny**

Divadelní představení "Wianki" - "Věnce" divadelního souboru "Trochę Lipa" (pod vedením Roberta Konowalika) a hudební doprovod sboru "Chór na obcasach" (pod vedením Pawła Wielgusa)

**sobota 23. 9. 2017 v 16:00 / vstup zdarma**

Akce probíhá v rámci projektu „Kulturní sblížení“, který je spolufinancován z fondu mikroprojektů Euroregionu Praděl.

FOND MIKROPROJEKTŮ

## Můj šálek čaje – nová generace

### Thomas Brezina: Zlato hraběte Drákuly

Thomas Brezina je rakouský spisovatel a moderátor televizních pořadů pro mládež. Už v osmi letech napsal svou vlastní knížku, která měla 30 stran. Narodil se ve Vídni, v současnosti však žije a pracuje v Londýně.

Příběh napínavé knížky s názvem *Zlato hraběte Drákuly* se odehrává v tajemné Transylvánii v Rumunsku. Třináct lidí dostalo pozvánku na zámek hraběte Drákuly, aby se pokusili najít poklad.

Detektivní čtyřka, Patti, Erik, Dominik a Tina, se ubytují v hostinci *U Modrého vola*, jehož majitelé, Marta Grozová a její manžel, působí velmi strašidelně, až děsivě. Pan Groza ví mnoho z historie zámku, a tedy i o samotném hraběti Drákulovi, který však již dlouho nežije. Malí detektivové pomáhají své přítelkyni Luně najít poklad v děsivém zámku. Telefonní kontakt s kamarádkou se ale přeruší a parta je při pokusu o její záchranu uvězněna v temném hrade.

Čtyřka kamarádů nechápe, z jakého důvodu jsou na zámku všichni hledači pokladu vězněni. A proč někdo jen tak nabídne třinácti lidem, aby našli poklad, ze kterého nebudou nic mít? To bude muset skupinka malých detektivů zjistit. Ale podaří se jim to ve zdraví?

*Z hlubokého výklenku ve zdi vystoupila vysoká postava. Z ramenou jí splyval až na zem široký černý plášť s vyhrnutým límcem. Neznámý*

*k nim byl obrácen zády, takže mu neviděli do tváře. Vlasy, hladce sčesané dozadu, se mu leskly jako naolejované. Pod lemem dlouhého pláště skřípěl štěrk. I když nemohl pohlédnout postavě do tváře, bylo Erikovi jasné, že je to upír. Přerostlou trávou kráčel dlouhými kroky ke břehu rybníčku. Špičky bot odkopávaly do vody drobné kamínky. Žbluňk-žbluňk-žbluňk, ozývalo se. Upír přešel po břehu a zmizel v závoji větví smuteční vrby. Ruce měl vražené hluboko v kapsách. „Za mnou!“ zavelela Tina a vyrazila, těsně přitisknutá ke zdi. K černému jícnu branky to bylo nejvyšší patnáct kroků. Dívka ani na vteřinu nespustila oči z vrby. Co kdyby se nečekaně vrátil? Nesmí je v žádném případě zahlédnout!*

Tato kniha se mi velmi líbila a dobře se mi četla. Vzbuzovala ve mně příjemný pocit napětí. Jakmile se některý čtenář do této knihy začte, nemůže přestat číst. Také mě velmi zaujal autorův styl psaní a zajímavý způsob vyprávění. *Zlato hraběte Drákuly* rozhodně doporučuji knihomolům, jako jsem já, kteří mají rádi detektivky a dobrodružné příběhy. Kniha je podle mého úsudku určená jak pro chlapce, tak pro dívky.

Roman Popelka, 8. B, ZŠ Rýmařov, Jelínkova 1  
(BREZINA, Thomas. *Zlato hraběte Drákuly*. 1.vyd. Praha: Albatros, 2013. 134 s.)

## Školství

## Spolek přátel ZUŠ Rýmařov otevřel Akademii umění pro seniory

**V úterý 19. září se v koncertním sále uskutečnila slavnostní imatrikulace zájemců, kteří se rozhodli studovat na Akademii umění pro seniory. Akademie vznikla díky Spolku přátel ZUŠ a městu Rýmařovu.**

„Nikdy není pozdě na sebevzdělávání, ani v seniorském věku,“ zaznělo z úst ředitele ZUŠ Rýmařov Jiřího Taufera při slavnostním uvedení studentů do hudební a divadelní akademie pro seniory, která vznikla za vydatné pomoci města Rýmařova.

Slavnostní zahájení bylo doprovázeno krátkým koncertem, při kterém se představila klavíristka Petra Zahradníková, na kytaru Petr Němec, dramatický obor s monologem zastupovala Adéla Továrková a na závěr vystoupil rytmický orchestr Karla Cvrka.

Na akademii umění se zatím přihlásili dva senioři, dalším zájemcům jsou dveře stále otevřeny. Pro ty, kteří váhají, má ředitel ZUŠ Jiří Taufer vzkaz: „Nikdo se nemusí bát, že bude zkoušen. Akademie je pro ty, kteří mají rádi hudbu nebo divadlo a chtějí se něčemu novému naučit. Další zájemci mohou mezi nás přijít co nejdřív, rádi je přivítáme.“

Jedinou podmínkou k přijetí do akademie je podání přihlášky, kterou zájemci najdou na webových stránkách [www.spolekzurymarov.cz](http://www.spolekzurymarov.cz) nebo v tištěné podobě v kanceláři školy na Čapkově ulici. Školné činí symbolických 50 korun měsíčně.

A proč se noví studenti – senioři rozhodli vzdělávat na akademii umění? „Mě přihlásila dcera a řekla jsem si, proč bych to neměla zkusit. Mám zájem vyzkoušet si hru na bicí nástroje a možná by mě lákalo i divadlo, to se ještě uvidí,“ řekla jedna z prvních zájemkyň o studium na akademii Běla Zothová. Druhý zájemce měl hned od počátku představu zcela jasnou: „Mám rád muziku a kvůli tomu tady jsem. Chtěl bych se zdokonalit ve hře na klávesové nástroje, kytara, na kterou také hraji, mi problém nedělá,“ pronesl optimisticky Vladimír Bulko.

Senioři budou školu navštěvovat dvě hodiny týdně. Oba přislíbili, že se pokusí přivést i další kolegy, aby nabízená možnost studia nevyzněla naprázdno.

JiKo



Galerie Octopus a Městské muzeum v Rýmařově vás srdečně zvou na výstavu skupiny

# CLAN

**Stanislav Diviš, Aldin Popaja,  
Tereza Divišová, Karel Štědý, Petr Písařík**



Vernisáž bude zahájena v sobotu 7. 10. v 15 h a výstava potrvá do 31. 10. 2017, od 17 h navazuje v hale Eurointermetall s.r.o. koncert skupin

## KRÁSNÉ NOVÉ STROJE

## DEKADENT FABRIK

## SIBÉRIJA

## M. MARUSJAK POETIC BAND

**OCTOPUS**

Občerstvení zajištěno, vstupné na koncert - 100 Kč

muzeum  
RÝMAŘOV



## Organizace a spolky

## Romové se sešli na druhém Romfestu 2017

V sobotu 9. září uspořádalo Společenství Romů na Moravě (SRNM) s pobočkou v Rýmařově ve Středisku volného času druhý ročník Romfestu, který finančně podpořil Moravskoslezský kraj. Ve velkém sále SVČ se sešly dvě stovky účinkujících a diváků.

Impulsem k zorganizování loňského prvního ročníku byl pro předsedu rýmařovské romské komunity Martina Daňhela festival, který SRNM pořádá již řadu let v Olomouci.

Pozvání na druhou přehlídku romské kultury v Rýmařově přijalo několik tanečních a hudebních skupin. Tanečnický zastupovala například skupina Charity Olomouc Khale Jakha pod vedením Evy Gáborové, taneční skupiny Karika a Jagori statutárního města Olomouc pod vedením Anastázie Šandorové nebo Ternore a Báre čaja z olomouckého Společenství Romů na Moravě, jehož vedoucí Jiřina Somsiová, známá romská aktivistka prosazující dialog a práva Romů a spoluzakladatelka ústředí SRNM, rovněž přijala pozvání na rýmařovský fes-



tival. Z hudebních skupin se představily kapely Gipsy Lucka a Boban, Gipsy Bacht, Romstar, Phrala, kapela Jiřího Somsí nebo Společenství Romů na Moravě Mix, které přijely z Vyškova, Prostějova a Olomouce. Během hudebních produkcí se festival podobal spíše diskotéce než přehlídce tradiční romské kultury. „Bohužel děti, které se aktivně zapojují do dění v rýmařovském SRNM, nemají příliš chuť připravovat hudební ani taneční vystoupení romských písní a tanců. Spíše je lákají moderní hudební směry a tance,“ vysvětlil předseda SRNM s pobočkou v Rýmařově Martin Daňhel.

Zahájení letošního festivalu mělo mírné zpoždění, pozvolný rozjezd a zpočátku nízkou účast. Další účinkující a diváci přijeli z Uničova, Bruntálu, Šumperku a Jeseníku až kolem 17. hodiny, kdy už byl festival v plném proudu. Nicméně spokojenost a nakonec i účast byla velká, takže organizátoři zvažují uspořádat za rok třetí ročník Romfestu. *JiKo*

## Ve Velké Štáhli se konal 1. ročník oblastní výstavy německých ovčáků

V sobotu 16. září se sešli chovatelé německých ovčáků z České republiky, Slovenska a Polska na prvním ročníku oblastní výstavy ve Velké Štáhli. Šlo o historicky teprve třetí výstavu v okrese Bruntál.

Německý ovčák je nejrozšířenějším plemenem psů na světě. Název souvisí s počátky chovu tohoto plemene, které spadají do druhé poloviny devatenáctého století. Němci si jako první všimli kvalit a vzhledu tzv. duryšského psa, který byl vlkošedý a vynikal temperamentem. Později jej za účelem zlepšení exteriéru křížili s tzv. württemberským psem. Počet německých ovčáků se zvýšil zejména po druhé světové válce. Přispěla k tomu stavba jejich těla, která cílevědomým výběrem dospěla do harmonických proporcí při zachování



Nejpočetněji zastoupená třída mladých krátkosrstých fen

toho nejceněnějšího – přirozené, vyrovnané, sebevědomé a přizpůsobivé povahy, díky níž byl a je ovčák využíván v mnoha oborech kynologie – sportovní, pracovní, služební, záchranářské aj.

Na sedmdesát chovatelů z Česka, Slovenska a Polska se zúčastnilo prvního ročníku oblastní výstavy německých ovčáků ve Velké Štáhli. Hlavními pořadateli byli Základní kynologická organizace (ZKO) Rýmařov a Josef Paštěka, rozhodčí Lutz Wischalla přijel z Německa. Psi soutěžili v pěti třídách – dorost (6–12 měsíců), mladí (12–18 měsíců), dospívající (18–24 měsíců), pracovní psi (nad 24 měsíců) a veteráni (nad 8 let). Jednotlivé třídy byly rozděleny podle pohlaví a dále na krátkosrsté a dlouhosrsté. Nejpočetněji zastoupenou byla třída mladých krátkosrstých fen, ve které soutěžilo patnáct chovatelů.

„Pesci jsou upoutáni na vodítku, pohybují se po obvodu kruhu a rozhodčí posuzuje jednotlivé aspekty, jakými jsou reakce na střelbu od třídy mladých psů a výše, dále stav chrupu, klus, který nesmí přejít do cvalu, celková stavba těla, výška i délka psa, výška v kohoutku – u fenek od 55 do 60 cm, u psů od 60 do 65 cm, postavení uší, objem hrudníku, velikost hlavy, zda má pes varlata, či ne – bez varlat je pro chov



Jediná zástupkyně třídy dorostu dlouhosrstých fen Xofie Mirtan Bohemia chovatelky a majitelky Martiny Smětalové z Bystrovan



Hlavní rozhodčí Lutz Wischalla z Německa

bezčenný, dále kvalita a zabarvení srsti a mnoho dalších. K tomu, aby se dostal pes či fena do chovu, musí splňovat podmínky určené chovatelským řádem německých ovčáků. Pokud podmínky splňuje, je psovi přidělen rodokmen a je zapsán do plemenné knihy. O plemeno německého ovčáka je velký zájem v Číně, Rusku, Indii, Saudské Arábii a dalších zemích, zájemci jsou ochotni zaplatit neuvěřitelné částky, aby takového psa měli doma jen pro svou potěchu. Bohužel i tato branže je byznys, ale u nás se naštěstí zatím nic v takové míře neděje,“ přiblížil hodnocení plemenných německých ovčáků MVDr. Vladimír Hykel, člen ZKO Rýmařov a zároveň veterinární dozor výstavy. V soutěži měl svou fenu Orлу Grand Alger ve třídě mladých krátkosrstých psů. Rýmařov kromě ní na výstavě zastupoval pracovní krátkosrstý německý ovčák Timur Lonadard majitelky Dagmar Kouřilové. Jeho chovatelem je Josef Paštěka z Májůvky.

Světové výstavy německých ovčáků v německém Ulmu na přelomu srpna a září se zúčastnila také bývalá členka rýmařovského ZKO Lucie Kopecká. Těchto výstav se účastní pravidelně jako vodička a majitelka psích svěřenců.

Podle Vladimíra Hykela je uspořádání druhého ročníku prestižní oblastní výstavy ve Velké Štáhli otázkou zájmu ze strany dobrovolných organizátorů a také otázkou financí. Pořadatelé děkují za pomoc a partnerství při pořádání prvního ročníku těmto sponzorům: Krmiva Salač Olomouc, Gappay, s. r. o., výroba a prodej kynologických potřeb, Abrus – výroba pohárů a sportovních trofejí, Canis Prosper, s. r. o., krmiva pro kočky a psy, Easy Control Morava, město Rýmařov, Hyundai – Petr Lašák, Metalplast, a. s., pobočka Velká Štáhle, RD Rýmařov, s. r. o., Jan Hořák – farma Janovice, restaurace Faraon Bruntál – Tomáš Vajdík, Elektro Ivo Medek Břidličná, Italpe, s. r. o., Horní Moravice, KMT Mikala – zakázkové truhlářství, Kovošrot Morava, Malá Štáhle, Mitoš Rýmařov, Farmina Pet Foods, Fitmin –



Oceněno bylo čtrnáct tříd německých ovčáků, zde třída mladých krátkosrstých fen. 1. Havana Geodis chovatele a majitele Pavla Gladiše ze Staříče; 2. Nefry Hartis Bohemia chovatelky MVDr. Heleny Melounové z Chotěboře; 3. Xerentyňa Irluka chovatele a majitele Josefa Šperky z Velké Bystřice

Dibaq Helvíkovice u Žamberku, Jiří Macek a Lenka Jirušová, Ondřejov, Jindřich Juráň, střelnice Břidličná, Josef Mereda ml., Velká Štáhle, Ing. Jiří Dvořák, Malá Štáhle, Josef Novák – stolařství Janovice, Milan Hylmar, Klášterec nad Ohří, Vladimír Juráň – farma Lomnice, Marcel Mihal – oprava vozidel Velká Štáhle, Autodily Fiat, Lancia, Alfa Romeo, Rusava Ski, s. r. o., Hulín. JiKo

## Sekáči zápolili na Memoriálu Jana Košťala

**Skvělá atmosféra a zábavný program se soutěžemi pro děti i dospělé, to byly atributy III. ročníku Memoriálu Jana Košťala ve Stránském, který připravilo Občanské sdružení Stránské manželů Křenkových.**

V areálu Nedělní školy řemesel ve Stránském se v sobotu 16. září konal



Soutěžící zápolí o titul Sekáče roku ve III. ročníku Memoriálu Jana Košťala



Zleva 2. Zdeněk Kubín, 1. Petr Horňáček a Pavla Smetanová, 3. Jiří Nováček a o 4. místo se podělili David Košťál a Jiří Kříž



Děti se zapojily s vervou do pojídání borůvkového koláče a lentilkové soutěže



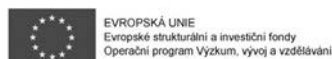


ří pietní místo – neposečený pás trávy s číslem 1. Do soutěže se přihlásilo šest soutěžících, kteří měli za úkol co nejrychleji a nejlépe posekat pás trávy, mezi nimi i syn Jana Košťala David. Letos skončil na čestném čtvrtém místě. První místo vybojoval Petr Hornáček, druhý byl Zdeněk Kubín, třetí Jiří Nováček a o čtvrté místo se podělili Jiří Kříž s Davidem Košťalem. Jediná soutěžící žena Pavla Smetanová získala automaticky prvenství.

Pro soutěživé děti byla připravena soutěž v pojídání borůvkových koláčů, ve foukání polystyrenových kuliček slámkou na cíl nebo lentilková soutěž. O legraci nebyla nouze a už teď se soutěžící i pořadatelé těší napřesrok na viděnou. Návštěvníci se do Nedělní školy ve Stránském mohou vydat i na další tradiční akce, například Kaštánkohraní, Den na farmě, Vánoční výstavu nebo Vánoce na farmě. *JiKo*



## Výchova dětí podle MUDr. Pekařové: nerozmazlovat a nebuzerovat



Když před pěti lety v Rýmařově přednášela klinická psycholožka MUDr. Lidmila Pekařová poprvé o výchově dětí předškolního věku, zaujala publikum svým energickým projevem a pragmatickým přístupem. Její návod na správnou výchovu by se dal shrnout dvěma slovy: nerozmazlovat a nebuzerovat. Namísto obvyklých pochval a trestů, respektive uplácení a výhrůžek, dr. Pekařová radí používat dohodu a úsměv. Její požadavek vrátit do výchovy řád působí v záplavě trendů uvolněné výchovy současnosti jako zjevení.

Lidmila Pekařová se před rýmařovské posluchače vrátila v sobotu 16. září s přednáškou na téma komunikace s dětmi, v níž se zaměřila nejen na nejmladší věk, ale i na školní děti a dospívající. Přednáška se konala jako součást projektu Místní akční plány rozvoje vzdělávání na území MAS Rýmařovsko, o. p. s. Do velkého sálu SVC si ji přišlo poslechnout přes sto návštěvníků, především mladých rodičů, ale i pedagogů. Stejně jako poprvé dokázala hlavní protagonistka své obecnost okamžitě zaujmout a udržet jeho pozornost po celé tři hodiny. Základní téma ilustrovala řadou konkrétních příběhů, které nasbírala za více než třicet let praxe, a odpovídala také na dotazy posluchačů. Poukázala přitom na to, že komunikace mezi rodiči a dětmi v sobě nese stejná úskalí jako komunikace partnerská. V obou případech je

podle ní důležitá „dobrá atmosféra“, tedy jednání, které nevyvolává pocity viny ani nežádoucí vzor. Hlavní zbraň je podle Lidmily Pekařové úsměv. Ten by ovšem mělo doprovázet důsledné dodržování pravidel, vedení dětí k samostatnosti a zodpovědnosti.

Lidmila Pekařová shrnula své poznatky v populární knize *Jak žít a nezbláznit se*. Kromě vlastní praxe vede vyhledávané semináře a přednáší po celé republice. Vzhledem k ohlasu, jaký její sobotní přednáška získala, je pravděpodobné, že se do Rýmařova opět vrátí. *ZN, foto: Kateřina Uličná*



## Rybářské závody mládeže

I letos jsme pro nejmladší rybářský potěr uspořádali závody. V sobotu 16. září na edrovickém rybníku za opravdu nepříznivého počasí zápolilo jedenáct dětí z Rýmařova, Břidličné a okolí v lovu kapra. Z kvalitně zarybněné vody vytáhly devět kaprů, tři líny a dvě plotice.

### Výsledky:

1. místo: Zbyněk Sýkora (5 kaprů)
2. místo: Štěpán Tkadleček (1 kapr)
3. místo: Jiří Raisler (1 kapr)



Mezi druhým a třetím místem rozhodla délka kapra. Je neuvěřitelné, jak děti zvládaly nepřízeň počasí. Schované pod deštníky očekávaly každý pohyb číhátka. Radost v jejich očích, když se naviják začal odvíjet, byla nejlepší odměnou pro vedoucí kroužku.

Chtěl bych i jménem dětí poděkovat všem sponzorům: firmě Rybářské potřeby Rýmařov pana Strašíka a paní Sitařové, MěÚ Rýmařov, MO CRS Rýmařov a rovněž paní Metelkové za vynikající buchtu a občerstvení. *Fota a text: Jaromír Čech*



## Připomínáme si – 70. výročí odsunu a dosídlení pohraničí

Eduard Englisch: O *divokém* odsunu jedné rýmařovské rodiny  
(1. část)

Stalo se to v neděli 5. srpna 1945. Po dlouhém rozmýšlení jsem se rozhodl napsat o *divokém*<sup>1</sup> odsunu 2 000 až 3 000 Rýmařovanů z pohledu postižených – ročníku 1934 – tak, jak jsem jej sám prožil. Pokud vím, neexistuje o něm žádná dokumentace, ani na české, ani na německé straně. Mnoho tehdy postižených už zemřelo. Ti, kteří dosud žijí, nemají odvahu tento zločin nějakou formou zachytit pro potomstvo.

Trináctého července 1945 jsme byli vyhnáni ze svého domu na Lastenstraße (Okružní ulici) 11.<sup>2</sup> Dědeček, matka, bratr a já jsme dostali návštěvu – Čecha jménem Fuhrmann, bývalého účetního firmy Flemmich. Poslali nás na půdu starého domu na Divadelní ulici. Stojí mezi zdravotní pojišťovnou<sup>3</sup> a domem Katolického spolku<sup>4</sup> – přístřeší člověka nedůstojné. V noci ze 4. na 5. srpna jsme nemohli spát, protože Češi v sousedním spolkovém domě hlasitě zpívali a řvali. V 6 hodin nás zburcovalo bušení na dveře. Venku stáli dva Češi v civilu. S pomocí seznamu nám vysvětlili, že všichni čtyři musíme v 8 hodin stát ve dveřích s příručními zavazadly, potravinami na tři dny a oblečením na pět dnů. Kdo vkročí na chodník, bude okamžitě zastřelen. Jakmile si odškrtli jména v seznamu, odešli.

Náš svět se zhroutil. Byli jsme pevně přesvědčeni, že nás pošlou na Sibiř a seberou zbývající majetek, který nám nevzali sovětští vojáci. Všechno jsme ve spěchu sbalili dohromady. Bratr a já jsme se velmi teple oblékli. Přes běžné šaty ještě lyžařské oblečení, čepice, rukavice a lyžařské boty. Z domova jsme si taky vzali malý ruční vozík; byl to můj vánoční dárek z roku 1941. Do něj jsem vždy posadil svého tříletého bratra a táhl jsem jej přes město, abych ho nemusel vodit. Do vozíku jsme naložili batoh, školní brašnu, dvě tašky a Waltera. S jídlem na tři dny to vypadalo špatně: několik starých brambor, tři sklenice marmelády, trochu mouky, cukru a soli. Od jedné paní z domu, která sama měla kojence, dostala moje maminka plechovku armádního pečiva, asi tři čtvrtě kila, to mělo nám dětem na tři dny stačit. Matka si ještě oblékla nejstarší oblečení, aby vypadala ošklivě, což ji ochránilo před obtěžováním Rusů a Čechů.

V 8 hodin jsme stáli na chodbě připravení k odchodu, a stále se nic nedělo, tak jsme se rozhlíželi po Divadelní ulici nahoru a dolů – a uviděli, že na každé křižovatce stojí ozbrojený Čech. Čekali jsme. V poledne hlídka odešla. Poté procházelo několik lidí po Janovické ulici<sup>5</sup> směrem z města. Postupně jich bylo čím dál víc. Připojili jsme se k zástupu. Cílem byl janovický zámek.



Odsun Němců z Rýmařova, 1946

V přízemí jsme našli prázdný pokoj, kde jsme se usadili. Nikdo nepromluvil slova. Navzdory té spoustě lidí a přeplněné místnosti panovalo naprosté ticho. Později odpoledne se k nám šeptem doneslo, že by v Janušově mohla ještě pro Rýmařovany péct Schoberova pekárna. Byl jsem vybrán, abych došel pro chleba. Musel jsem se vyplížit ze střeženého zámku. S velkým strachem a ještě větším štěstím jsem své rodině přinesl 1,5kilový bochník chleba.

Když se setmělo – v místnostech nebylo světlo – museli jsme všichni nastoupit na zámecký dvůr. Tam jsme narazili na tetu s jejím pětiletým synem Dieterem. Na nádvoří bylo zapojeno osvětlení a přes tlampač rozhlášeno toto: „Všechny šperky – prsteny, hodinky, cennosti a peníze nad obnos 100 říšských marek na osobu budou odevzdány – při neuposlechnutí rozkazu následuje okamžité zastřelení!“ Před hlavním vchodem byly rozestaveny proutěné koše a plechové vany. Jediné hodinky, které jsme, vlastně které dědeček ještě měl, byly na mé úpěnlivé prosby odevzdány. Sám jsem je hodil do jednoho z přistavených koryt. Přitom jsem zahlédl, jaké množství zlata a peněz už v něm leží. Stáli jsme blízko hlavního vchodu, kde bylo mnoho ozbrojených Čechů v civilu. Někdy prošli davem lidí – za zdi zámku víckrát zazněly výstřely, jestli do vzduchu, nebo někoho zasáhly, dodnes nevíme. Jeden Čech hovořící dobrou němčinou mi připadal obzvlášť zlý (byl asi 1,72 m vysoký, zrzavý, silné postavy a měl



Nástup do sběrného tábora v Janovicích, archiv I. Hornišera



<sup>1</sup> Kurzívou zvýrazněno v originále. Jako divoký odsun je označována fáze nuceného vysídlování německého obyvatelstva od druhé poloviny května do podzimu 1945. Probíhala živelněji, v horších podmínkách a s větší mírou násilí než pozdější tzv. odsuny organizované. I divoký odsun byl ovšem organizován, probíhal na základě pokynů politické reprezentace a s asistencí armády a dobrovolníků včetně partyzánů.

<sup>2</sup> Podle seznamu posledních německých majitelů domů v Rýmařově bydlela v domě na Lastenstraße 11 Paula Englisch. V matrice narozených v Rýmařově je uvedeno také její jméno za svobodna Küffel, jméno jejího manžela Eduarda Englische a prvorozeného syna Eduarda Josefa Englische, autora těchto vzpomínek.

<sup>3</sup> Dnes internát střední školy.

<sup>4</sup> Dnes ZUŠ.

<sup>5</sup> Dnešní Sokolovské.



odulý, pihovatý obličej): přes uniformu SA nosil opasek s taškou na municí, jakou měla německá armáda. Ozbrojen byl karabinou (K 98). Doprovázel ho německý ovčák na dlouhém vodítku. Ostatní Češi nosili jen pistole a samopaly. S chvěním a mrazením uběhla hvězdnatá noc. Až do půl osmé jsme ještě museli stát na nádraží. Pak byli Rýmařované v dlouhé řadě odvedeni na nádraží.

Zde jsme byli nahnáni do přistavených otevřených vagonů na uhlí. Dostali jsme se do posledního vozu. Byl opravdu malý, spojený s kabinou brzdaře, které chybělo prosklení. Na zemi ležela víc než centimetrová vrstva uhelného prachu. O tento stísněný prostor se muselo podělit 34 lidí. Pro nás šest byly k dispozici dva až tři metry čtvereční plochy. Všichni si nemohli v uhelném prachu sednout, museli stát. Dveře byly zvenčí zavřeny na závoru. Teprve teď jsem si všiml, že ve vagonu jsou jen staří lidé, ženy s dětmi a zvláště hodně kojenců. Nejdřív nebylo nic k pít; teprve pak nám kdosi dovnitř postavil kbelík s vodou. Všichni museli pít z vědra, protože nikdo neměl šálek nebo plecháček. Naštěstí jedna paní měla s sebou nočník. Míminka začala plakat, žádná matka nemohla své dítě nakojit. Už byly potíže s dozorcí. Vyhržovali, že děti vytáhnou ven, jestli nebude klid. Moje matka se proto rozhodla otevřít krabičku keksů, kterou předchozího dne dostala, a dala každé matce dva suchary pro jejich míminka. Matky keksy rozžvýkaly doměkka a pak jimi krmily děti.

Když nebyli poblíž žání Češi, vyskočil jsem na vrch bočnice a uviděl, že vlak je opravdu dlouhý, střežil ho doprovod v množství malých skupinek. Sledoval jsem, jak se farář Loos baví se dvěma českými knězi. Ale jestli to bylo o transportu, to nevím. Kolem poledne se dal vlak do pohybu, poté se náš hlídač usadil v kabině brzdaře. Nikdo neměl tušení, co s námi bude. Mluvívalo se jen o jediném: „Vezou nás na Sibiř!“ Ve Valšově vyměnili lokomotivu a jelo se dál do Olomouce. Během krátké přestávky nám jeden německý zajatec ještě doplnil vodu do kbelíku. Jízda pokračovala na západ! Ulevilo se nám, že ne na východ.

Příští stanice byly Pardubice a Kolín. Na trati jsme víckrát zastavili a muži vylezli ze svých kabin, aby si protáhli nohy. Lokomotiva se pak nepravidelně rozjížděla a zase brzdila. To pro nás bylo pokaždé velmi obtížné, protože jsme litali vagonem. Nebylo se čeho zachytit. Doprovodný personál se tím bavil a hlasitě se smál. Někdy odpoledne vlak pomalu projížděl pod mostem. Nad námi stáli Češi a házeli na nás kameny a kusy dřeva. I strážný se cítil ohrožen, proto několikrát střelil do vzduchu. V noci byla většinou zastávka na otevřené trati. Jednou jsme zůstali stát na nádraží a já jsem navzdory mizernému osvětlení přečetl na tabuli nápis Praha I. Byli jsme v Praze. Po dvou bezesných nocích jsme tedy této třetí přece jen trochu usnuli, protože nás velmi vysílily žízeň, hlad a strach. Kam bude jízda pokračovat, jsme ještě nevěděli.

Za svítání se vlak zastavil. Otevřela se vrata vagonu a všichni museli vystoupit. Zavazadla si vzít nesměli. My i všichni ostatní jsme však popadli pár věcí, které nám ještě zůstaly. S vědomím, že její vlastní děti též dva až tři dny nedostaly nic k jídlu, a přece neuměly hladý, rozdělila moje matka zbývající keksy všem mladým ženám s míminkou. Museli jsme se seřadit na silnici podél kolejí. Jakmile se trochu rozjasnilo, rozeznal jsem v dálce velký most, vedoucí přes řeku. Ukázalo se, že trať je slepá. Kopce byly Labské pískovce. Byli jsme



tedy v Děčíně. Český strážní oddíl nás popoháněl směrem k německé hranici. Vyčerpaní a mlčky jsme se vlekli po cestě. Jelikož jsme si poslední doušek vody dali v Olomouci, byl náš největší problém žízeň. Stejně se ale vedlo všem.

Po nějaké době jsem na pravé straně cesty uviděl několik domů, vzdálených 30 až 40 metrů. Před nimi bylo velké volné prostranství. Z některých komínů stoupal kouř. Uvažoval jsem: „Tady možná dostaneš trochu vody!“ Opustil jsem vozík a běžel k domům. Jedno okno bylo otevřené a já jsem zavolal: „Prosím vodu, máme velkou žízeň!“ Ještě jsem nedorazil k domu, když jsem za sebou zaslechl psí štěkot a řev. Když jsem se otočil, uviděl jsem toho Čecha s ovčákem, který mi tak nepříjemně utkvěl už na janovickém zámku. Dohnal mě, strhl karabinu z ramene a chtěl mě praštit pažbou. Náhle ale pes na dlouhém vodítku zatáhl jiným směrem, než jeho pán čekal, a ten klopytl. Utíkal jsem zpátky, ukryl jsem se do zástupu a až po nějaké době jsem našel naši skupinu.

Následující hodiny až do odpoledne probíhaly jednotvárně – až na vedro a obrovskou žízeň, neboť jsme už víc než den nic nepili. V zástupu lidí panovalo naprosté mlčení. Pokud někdo promluvil, tak jen šeptem. Táhl jsem malý vozík, v němž střídavě seděl můj bratr a bratranec. Do kopce mi pomáhal můj 77letý dědeček. S každým kilometrem, který jsme urazili, byla kolona pomalejší, mnohé opouštěly síly, takže stěží postupovali vpřed. Celou cestu jsem se rozhlížel, jestli někde není kaluž vody nebo potok.

Odpoledne jsem zahlédl na hromadě štěrku na krajnici ležet tvář k zemi řádovou sestru. Sukni měla vyhrnutou ke kolenům a chyběla jí pokrývka hlavy. Ještě škubala nohou. Pustil jsem vozík, běžel k ní a chtěl jí pomoci. Vtom jsem uviděl, že má na hlavě širokou krvavou ránu. Lebku měla od klenby pod uši rozbitou. Krev tekla trhaně ven a byl vidět mozek. Sklonil jsem se níž a chtěl jí stisknout hlavu, abych zastavil krváčení. V tom okamžiku mnou trhla moje matka a zakřičela na mě, že mě Češi taky ubijí, jestli hned nepůjdu dál. Prikázala mi, ať si hledím jen cesty a dávám pozor, abych s vozíkem neuvízl ve výmolech. Poslechl jsem ji na slovo. Po letech jsem s matkou o této události několikrát mluvil. Chtěl jsem od ní vědět, jestli tu vraždu viděla a kolik mrtvých bylo podél krajnice až k hranicím. Odpověď mi pokaždé zůstala dlužná. Velmi dlouho pak plakala a na



celé hodiny se zahalila mlčením. Podle mě mohl být strůjcem té vraždy jedině ten Čech, který se už v noci na janovickém zámku choval jako zběsilý a ráno chtěl zbit i mě. Tato vražda zůstala mou noční můrou. To nelze nikdy zapomenout!

Později odpoledne jsme dorazili k provizorní závoři a několika domům. Byl to zřejmě přechod Hřensko – Schmilka. Zde nás Češi předali sovětské armádě. Další drancování a osobní prohlídky. Matka, teta a dědeček šli ke kontrole skoro bez zavazadel. My tři děti jsme měli s vozíkem jít na břeh Labe a počkat na ně. Viděl jsem, že jsme se dostali z konce kolony daleko dopředu. Hledal jsem spolužáky, sousedy a známé. Byli ale v tak bídném stavu, že byli sotva k poznání. Dvě osoby jsem přece jen poznal. Stavitele Schuberta, nosil oblek a volný tmavý kabát. Na vycházkové holi za sebou táhl kufr. Tím druhým byl můj třídní učitel z měšťanky, pan Schober. Na každé ruce nesl dítě. Jeho žena tlačila kočárek a vedla jedno dítě za ruku. Ten nejstarší už šel sám. Zavazadla jim úplně chyběla. Zachránili „jen“ svých pět dětí. Při hraniční kontrole u nás nenašli nic užitečného. Jiní byli jaksepattí obráni.

Po setmění jsme se přívozem přeplavili přes Labe, kde už byl přistaven osobní vlak, jenž nás měl odvézt do Drážďan. V noci jsme za prudkého deště dorazili na zcela zdemolované nádraží a museli jsme vystoupit. Toto byla zatím konečná stanice našeho vyhnanství. Všichni jsme se hned vrhli na dešťovou vodu, která padala na trosky:

Po tak dlouhé době byla první tekutinou, pro nás ze všeho nejdůležitější. Neměli jsme jen vyprahlá ústa. Po nějaké době jsme začali zase mluvit a plakat.

Na přeplněném nástupišti byli převážně muži hovořící cizí řečí.<sup>6</sup> My děti jsme ulehly. Vyčerpáním a námahou jsme hned usnuly. Matka, teta a dědeček střežili naše věci. Když jsme se vzbudili, bylo po dešti. Každý dostal malý kousek chleba a na matčin příkaz jsme ho my děti velmi pomalu a dlouho kousaly, protože jsme měly prázdné žaludky. Šel jsem pak sehnat něco k jídlu. Červený kříž rozdával červeně zbarvený čaj, nedal se pít. Pak jsem našel na toaletě fungující vodovodní kohoutek. Šli jsme se tam napít všichni. Ale pokaždé jen po dvou. Ostatní dávali pozor na zavazadla. Při průzkumu nejbližšího okolí jsem stále hledal něco k jídlu, chtěl jsem jít i žebrať. Byly vidět jen trosky a spálené stromy a zahrady, ale nic aspoň trochu zeleného. Široko daleko žádný člověk; všude ticho jako v hrobě. Drážďany v sousedství nádraží byly městem duchů. Tady jsme nemohli zůstat.

*(Vzpomínky sepsal Eduard Englisch na podzim 2002, po jeho náhlém skonu 4. února 2003 je přepsala a upravila jeho kamarádka z dětství Erika Friedrich-Lustig, přeložila ZN. Za poskytnutí originálu děkuji muzeu Treffpunkt Heimat v Zeilau am Main, za foto nástupu do sběrného tábora v Janovicích Mgr. Igoru Hornišerovi. Ostatní foto: archiv redakce.)*

<sup>6</sup> Autorovi vzpomínek bylo v té době 11let, cizí řeč blíže neidentifikuje, mohlo jít o ruštinu. Pozn. překl.

## Z okolních obcí a měst

### Super konec léta, aneb Výlet za odměnu

Vybraných devatenáct nejpilnějších žáků ZŠ Břidličná se 8. září vypravilo do zoologické zahrady v Olomouci. Během dopoledního výukového programu se dozvěděli mnoho zajímavých podrobností ze života chovaných zvířat a pod dohledem Ing. Břečkové, RNDr. Veselé a ošetřovatelů si mohli některá i pohladit nebo alespoň pomoci při jejich krmení. Žáci se znovu setkali s mladou klokanicí Amálkou, surikatou Říšou nebo pásovcem Růženkou, které znají z dřívějších setkání v zoo i v prostorách školy při akcích pořádaných Studentským klubem Břidličná ASK ČR ve spolupráci se Zoo Olomouc.

Žáci přivezli do zoo pytle nasušeného starého pečiva a větvičky maliníku, určené pro zimní krmení lenochodů. Ty je třeba přivést co nejčerstvější, aby je bylo možné zamrazit. V rámci družné a opravdu pohodové atmosféry se žáci a zástupci zoo dohodli na další spolupráci, teď především ve sběru a sušení listů maliníku na zimu pro urzony kanadské.

*Foto a text: Mgr. Květa Děrdová, koordinátorka EVVO*



### Výsadba ovocné aleje v Břidličné

Krajina severovýchodních Sudet s poválečným odsunem drtivé části původního obyvatelstva a dosídlením nesourodou směsí národností zchudla nejen kulturně, ale i co do svého rázu. Velkou „zásluhu“ na tom měla hlavně kolektivizace v padesátých letech minulého století. Tím, jak malebně nejspíše vypadala většina jesenické kulturní krajiny, se můžeme inspirovat v okolí Roudna, Harrachova, Staré Vsi či zaniklé obce Růžové. Zelená mozaika členěná remízky a ovocnými stromořadími v blízkém okolí Břidličné i Rýmařova však téměř chybí. Světlou výjimkou jsou nové liniové výsadby neovocných stromů severně od Břidličné směrem ke Štáhelkému vrchu, výsadba ovocné aleje u Moravskoslezského Kočova nebo genofondový sad v Razové.

Před sedmi lety probíhalo na Bruntálsku zběžné mapování starých ovocných odrůd. Jeho cílem bylo odhalení zajímavých lokálních odrůd, pamětníků dávných dob. Shodou náhod se mi podařilo několika pomologických pátrání zúčastnit a projet zapadlé kouty Nízkého i Hrubého Jeseníku. Měl jsem možnost tyto velikány vidět a mnohdy i ochutnat jejich plody. Tu trpké a kyselé, jindy sladké, aromatické a velmi chutné. Asi se již nikdy nedozvíme, k čemu používali původní obyvatelé velmi sladké plo-

dy jabloní, např. „sládat“ z Razové, nebo plody hrušně „Krvavky“ z Roudna a Křížova. Můžeme se však pokusit tyto staré odrůdy uchovat a najít nové uplatnění jejich zajímavých ovocných chutí.

Ovocní mohykáni z krajiny závratně rychle mizí a nejsou nahrazení novými stromy. Byla by velká škoda, kdyby veškeré ovocné stromy z volné krajiny postupně zmizely. Nemohli bychom se již kochat jejich květem, ovocem, ale např. ani vzácnými ptáky brkoslavy. Napadlo mě tedy udělat pro krajinu něco hmatatelného a vysadit novou ovocnou alej. První „vlaštovku“, která by třeba mohla inspirovat další. Ministerstvo životního prostředí v srpnu schválilo mou žádost o dotaci na výsadbu čtyřiceti vysokokmenných jabloní a patnácti slivoní v okolí žluté turistické stezky k zatopeným břidlicovým lomům v Břidličné. Máte-li chuť přiložit ruku k tomuto neziskovému dílu a třeba se i něco o starých ovocných odrůdách dozvědět či se něčemu přiučit, ozvěte se mi na e-mail tycd@seznam.cz nebo telefon 739 358 879. Výsadba bude realizována podle počasí a připravenosti ovocných školek o víkendu koncem října či začátkem listopadu.

*Dimitrij Tyč ml.*



# MĚSTO BŘIDLIČNÁ

Městský úřad Břidličná, Nábřeží 452, 793 51 Břidličná  
Tel.: 554 773 543, 733 602 140, E-mail: tajemnik@mu-bridlicna.cz

Tajemnice Městského úřadu Břidličná vydává  
v souladu se zákonem 312/2002 Sb., o úřednicích územních samosprávných celků  
a o změně některých zákonů, ve znění pozdějších předpisů

## oznámení o vyhlášení výběrového řízení na pozici referenta/referentky finančního odboru – správa místních poplatků a zpracování agendy majetku města

<b>Místo výkonu práce:</b>	Městský úřad Břidličná, Nábřeží 452, 793 51 Břidličná
<b>Předpokládaný nástup:</b>	1. prosince 2017 nebo dohodou
<b>Pracovní poměr:</b>	na dobu neurčitou
<b>Pracovní úvazek:</b>	1,0
<b>Platové zařazení:</b>	8. platová třída – v souladu se zákonem č. 262/2006 Sb., zákoníkem práce, a nařízením vlády č. 564/2006 Sb., o platových poměrech zaměstnanců ve veřejných službách a správě, vše ve znění pozdějších předpisů + osobní příplatek
<b>Nabízíme:</b>	systém zaměstnaneckých výhod
<b>Požadavky:</b>	splnění povinností dle § 6 odst. 4 a předpokladů dle § 4 zákona č. 312/2002 Sb., o úřednicích územních samosprávných celků a o změně některých zákonů, ve znění pozdějších předpisů

### Další požadavky:

- vyšší odborné vzdělání ekonomického zaměření, středoškolské vzdělání ekonomického směru ukončené maturitní zkouškou nebo středoškolské vzdělání ukončené maturitní zkouškou,
- základní orientace v právních předpisech týkajících se pracovního zařazení (zákon č. 563/1991 Sb., o účetnictví, zákon č. 280/2009 Sb., daňový řád, zákon č. 500/2004 Sb., správní řád, a zákon č. 128/2000 Sb., o obcích – vše v platném znění),
- velmi dobrá uživatelská znalost práce na PC a internetu,
- znalost účetnictví VÚJ, program GINIS a ZOZ výhodou
- samostatnost, odpovědnost, preciznost, důslednost,
- organizační schopnosti, vysoké pracovní nasazení,
- řídičský průkaz skupiny B.

### Předpokládaný rozsah pracovní činnosti:

- správa místních poplatků,
- zpracování agendy majetku města (jeho evidence).

### Písemná přihláška zájemce dle § 7 odst. 4 zákona č. 312/2002 Sb. musí obsahovat tyto náležitosti:

- jméno, příjmení a titul uchazeče,
- datum a místo narození uchazeče,
- státní příslušnost uchazeče,
- místo trvalého pobytu uchazeče,
- číslo občanského průkazu nebo číslo dokladu o povolení k pobytu v případě cizího státního příslušníka,
- datum a podpis uchazeče.

### K přihlášce přiložte:

- životopis s údaji o dosavadních zaměstnáních a s uvedením odborných znalostí a dovedností týkajících se požadavků tohoto výběrového řízení,
- výpis z evidence Rejstříku trestů ne starší než 3 měsíce, u cizích státních příslušníků obdobný doklad osvědčující bezúhonnost vydaný domovským státem, pokud takový doklad domovský stát nevydává, doloží se bezúhonnost čestným prohlášením,
- ověřenou kopii dokladu o nejvyšším dosaženém vzdělání.

**V přihlášce uveďte kontaktní údaje:** telefonní číslo nebo e-mailovou adresu.

### Místo, adresa a způsob podání přihlášky:

- osobně na podatelně Městského úřadu Břidličná, Nábřeží 452, 793 51 Břidličná nebo poštou s datem odeslání nejpozději do 9. října 2017.

**Lhůta pro podání přihlášky: 9. října 2017 do 14:00**

### Případné dotazy zodpoví:

Ing. Jana Paštěková, tajemnice Městského úřadu Břidličná, telefon: 554 773 543, 733 602 140  
Bc. Jaroslava Mikulcová, vedoucí finančního odboru MěÚ Břidličná, telefon: 554 773 538

Vyhlašovatel si vyhrazuje právo nevybrat žádného z přihlášených uchazečů a výběrové řízení zrušit. Rozhodnutí výběrové komise bude uchazečům oznámeno písemně. Uchazeč nese náklady, které mu účastí ve výběrovém řízení vznikly (§ 9 odst. 6 zákona č. 312/2002 Sb.). Podáním přihlášky uchazeč souhlasí s tím, že zadavatel bude pro potřeby výběrového řízení nakládat s jeho osobními údaji. Po skončení výběrového řízení budou uchazečům písemně poskytnuté k výběrovému řízení vráceny.

*Ing. Jana Paštěková, tajemnice Městského úřadu Břidličná, v. r.*



## Pozvánka na Svatohubertskou mši do Malé Morávky

**V sobotu 7. října ve dvě hodiny odpoledne se rozezní myslivecké fanfáry u kostela Nejsvětější trojice v Malé Morávce, aby přivítaly všechny přátele přírody, lesníky, myslivce a širokou veřejnost na pátém ročníku oslavy patrona myslivců svatého Huberta.**

Z této krásné duchovní, kulturní a zážitkové akce se již stala tradice, kterou nejen finanční přízní podporuje řada sponzorů. Návštěvníci se mohou těšit na Svatohubertskou mši svatou, kterou budou doprovázet myslivečtí trubači Rabštejn, ale také na historický ceremoniál pasování nového myslivce. Následovat bude bohatý doprovodný program

před kostelem a poté v nové tělocvičně u místní základní školy. Přímou v tělocvičně znovu zahrají myslivečtí trubači, budou přichystány ukázky vábení zvěře a loveckých signálů, výstava fotografií z mysliveckého života a přírody, dětský koutek s lesní pedagogikou a k poslechu i tanci zahraje cimbálová muzika. Bude připraven zvěřinový guláš a košť vína z jižní Moravy.

Na vaši účast se těší Spolek myslivců a přátel přírody, Karlov pod Pradědem. Na shledanou 7. října v Malé Morávce!

*Zdena Jakubcová*

## Pacienti z Malé Morávky cestují k lékaři zdarma

**Již pátým rokem zajišťuje obec Malá Morávka jednou týdně zdarma dopravu občanů, kteří potřebují navštívit lékaře v Rýmařově nebo si vyzvednout léky.**

Doprava je zajištěna mikrobusem, který každou středu v 9:00 vyrazí z autobusové zastávky Malá Morávka, obchod, postupně zastaví na všech zastávkách na trase do Karlova pod Pradědem (k točně) a sjezd zpět do Malé Morávky směrem na Rýmařov.

Cílová stanice mikrobusu je u polikliniky, kde sídlí ordinace MUDr. Věry Špicerové. S lékařkou bylo dohodnuto, že každou středu v době od 10:00 do 11:30 bude přednostně objednávat pacienty z Malé Morávky a Karlova tak, aby byla doba jejich ošetření v souladu se zajištěním dopravy. Zájemci o dopravu se musí u MUDr. Špicerové na

tuto dobu sami objednat na tel. číslech: 554 213 253 nebo 554 211 963. Služba je určena zejména pro seniory a občany s omezenými možnostmi dopravy.

Zájemci o využití této služby musí svou účast nahlásit osobně, příp. telefonicky na obecní úřad v Malé Morávce (tel.: 554 273 095 nebo 554 273 225) nejméně den předem, aby byla zajištěna potřebná kapacita mikrobusu. Odjezd mikrobusu nazpět do Malé Morávky je ve 12:00 od polikliniky, mikrobus pak pokračuje k informačnímu centru na náměstí Míru, kde je rovněž možné do něj nastoupit.

*JiKo*

*Zdroj: webové stránky obce M. Morávka*

## V anketě Alej roku zatím chybí nominace ze severu Moravy

**Spolek Arnika už posedmě hledá nejkrásnější stromořadí České republiky. Lidé zatím v anketě nominovali patnáct alejí z osmi krajů. Anketa Alej roku sbírá nominace do 31. října.**

V letošním ročníku ankety Alej roku se zatím sešlo patnáct nominací z celé České republiky. Lidé mohou nominovat svá oblíbená stromořadí na webu [www.alejroku.cz/nominace](http://www.alejroku.cz/nominace) až do 31. října 2017. Každý může zaslat jednu až tři fotografie, ke kterým připojí stručný popis a důvod, proč si alej zaslouží pozornost. Veřejnost začátkem listopadu následně vybere nejoblíbenější alej hlasováním na internetu.

„Letos se mezi nominacemi objevují nejen vzrostlá majestátní stromořadí, ale také aleje, které byly vysázeny teprve nedávno. Ovšem co do krásy a kouzla nemohou svým předchůdkyním zatím konkurovat.“ říká Natálie Pivoňka Faltýnová, koordinátorka ankety Alej roku a dodává: „Mnoho historických alejí dožívá. Lidé však svými nominacemi potvrzu-



jí, že s alejemi počítají i pro další generace, z čehož máme obrovskou radost.“

Nejvíce nominací – šest – má dosud kraj Vysočina. Z Moravskoslezského kraje zatím nominace chybí. V loňském roce přitom lidé přihlásili šest moravskoslezských stromořadí, přičemž regionální vítězkou se stala lipová alej na Anenský vrch u Andělské Hory. Stáří některých stromů této památné aleje se odhaduje na více než 200 let.

Stejně jako v předchozích ročnících se soutěží ve třech kategoriích. Po ukončení hlasování Arnika v prosinci vyhlásí nejoblíbenější alej celé České republiky a také vítězná stromořadí v jednotlivých krajích. Odborná porota zvolí nejkrásnější fotografii. Jako hlavní cena čeká na autora vítězné nominace let balonem, vítěz fotografické soutěže se může těšit na tiskárnu značky Epson. Generálním sponzorem ankety je AuditDané CZ.

*Jiří Kaňa, Arnika*

## Moravskoslezský kraj informuje

### Zájemci mohou stále žádat o kotlíkové dotace



**Moravskoslezský kraj**

**Další kotlíková výzva, ve které bylo pro Moravskoslezský kraj alokováno 900 milionů korun z Ministerstva životního prostředí, odstartovala letos 5. září. Během první hodiny přijal Krajský úřad MSK 5 100 žádostí. Prvotní nápor žadatelů brzy zvolnil: k 15. září bylo podáno 5 602 žádostí v objemu 579,5 milionu korun.**

Žádosti o kotlíkovou dotaci mohou zájemci podávat na adrese <https://kotliky.msk.cz/> až do 31. 12. 2018. Pokud bude před tímto termínem podáno 10 tisíc žádostí, příjem bude ukončen dříve, a to automaticky při dosažení uvedeného počtu.

„Elektronický příjem žádostí i listinných verzí probíhají bez problémů. Vyhodnocování žádostí a jejich předkládání ke schválení radě probíhá podle pořadového čísla, které žádost získala při elektronickém odeslání. První skupina žadatelů bude schválena na radě kraje 26. září,“ sdělil Jan Krkoška, náměstek hejtmana MSK pro regionální rozvoj a cestovní ruch. „O schválení žádostí budou žadatelé informováni e-mailem, poté budou připraveny k podpisu smlouvy o po-

skytnutí dotace. Smlouva bude žadatelům zaslána na jejich e-mail a žadatelé obdrží také upozorňovací SMS zprávu na své telefonní číslo,“ dodává Jan Krkoška.

Moravskoslezský kraj vyčlenil ze svého rozpočtu 69 milionů korun, z nichž přispěje v rámci této výzvy na každý kotel částkou 7,5 tisíc korun. Dalšími 45 miliony korun předfinancuje příspěvky vybraných obcí. Ty poskytnou zájemcům částku ve výši od 1 500 do 15 000 korun. Do spolufinancování kotlíkových dotací se ve spolupráci s krajem zapojilo 78 obcí.

Podporovanými zdroji vytápění jsou v tomto kole automatické kombinované kotle (uhlí/biomasa), kotle výhradně na biomasu (automatické i s ručním příkládáním), kondenzační plynové kotle a tepelná čerpadla. Nejvíce žádostí přišlo z Ostravy (432 za samotné město, 719 v rámci obce s rozšířenou působností), za ní se s počtem žádostí řadí Třinec, Opava a Frýdek-Místek. Z ORP Rýmařova o dotaci požadoval zatím jen 61 zájemců.

Veškeré informace ke kotlíkovým dotacím včetně aktuálního počtu zaregistrovaných žádostí jsou zveřejňovány na webových stránkách <https://lokalni-topeniste.msk.cz/>, žadatelům jsou také k dispozici „kotlíkové“ kontakty: tel. 595 622 355, e-mail [kotliky@msk.cz](mailto:kotliky@msk.cz) a možnost osobních konzultací v budově krajského úřadu v kanceláři A106 (každý pracovní den v úředních hodinách).

*Bc. Petra Špornová, tisková mluvčí  
odbor kancelář hejtmana kraje*

## Z historie

## Pylová analýza dokládá středověké osídlení Rýmařovska již od 11. století

V blízkosti Rýmařova se nachází Přírodní rezervace Pstruží potok, jež kromě vzácné rašeliništní vegetace chrání také vrstvy organického sedimentu, poskytující cenné informace o minulosti zdejší krajiny. Jak se historie do rašeliny zapsala a co z ní dnes můžeme vyčíst?

Jak se zkoumá historie přírody?

Zkoumáním naší minulosti se většinou rozumí archeologický výzkum nebo historické bádání. Správně porozumět minulosti naší civilizace však nelze bez znalosti prostředí, ve kterém lidé žili. Zkoumáním životního prostředí v minulosti se zabývá věda zvaná paleoekologie. Jednou z jejích disciplín je palynologie, věda o pylech. Analýzou fosilního pylu získáváme informace o vegetaci a krajině v minulosti. Můžeme zjistit, zda byla krajina přirozeně pokryta lesem či bezlesou vegetací, zda v ní docházelo k požárům, odlesňování, zakládání polí, pastvě, odvodňování apod.

Fosilní pyl se nejlépe zachovává v organických sedimentech, tedy v rašelině a slatině. Zde se ukládá spolu s ostatními rostlinnými zbytky v časovém sledu, takže nejhlubší vrstvy jsou nejstarší a směrem k povrchu se dostáváme k mladším časovým obdobím. Povrchová vrstva rašeliniště pak představuje současnost. Organické sedimenty tedy představují důležité zdroje informací o životním prostředí v nedávné minulosti.

Palynologický výzkum začíná hledáním sedimentů v krajině, kterou chceme zkoumat. Rašeliniště a slatiniště jsou často chráněna kvůli současné vzácné vegetaci jako maloplošná chráněná území. Odebírání sedimentu se proto provádí speciálním ručním komorovým vrtákem, který chráněnou vegetaci nenaruší. Odebraný profil sedimentu se v laboratoři navzorkuje v pravidelných intervalech, vzorky rašeliny se „povaří“ s různými kyselinami tak, aby se odstranily zbytky rostlinných pletiv a ve zkumavce zůstal pouze čistý pyl. Ten se určuje pomocí světelného mikroskopu a pylových atlasů. Některé rostliny mají velmi specifický pyl, takže je lze určit konkrétně do druhu, např. břečtan, chrpa modrák nebo jitrocel kopinatý. Dřeviny se určují většinou do rodu (lze určit např. rod javor, ale nelze rozlišit konkrétní druh javoru).

Stáří rašelinných vrstev se určuje pomocí radiokarbonového datování rostlinných zbytků. Většinou jde o sedimenty staré několik tisíc let. Mocnost sedimentu a jeho stáří spolu však nijak nesouvisí, protože



Přírodní rezervace Pstruží potok

vše záleží na rychlosti ukládání organiky. Sediment hluboký 100 cm může být starý více než deset tisíc let, zatímco jiný sediment o mocnosti 300 cm může pokrývat pouze posledních pár tisíciletí.

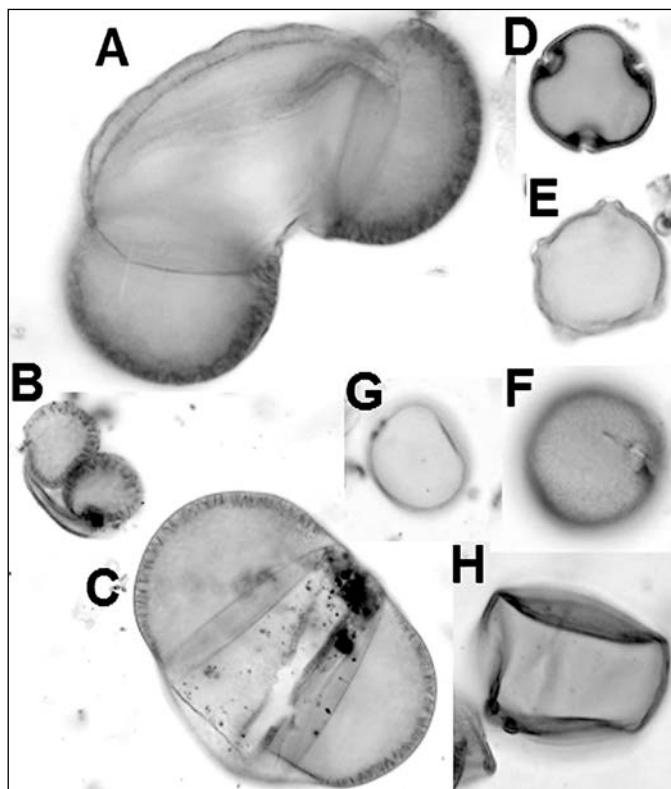
Výsledky pylové analýzy se zobrazují v tzv. pylovém diagramu, kde je na svislé ose hloubka (a tedy i stáří) sedimentu nebo rovnou čas, na vodorovné ose je procento zastoupení jednotlivých pylových taxonů. Je ještě třeba vysvětlit, jak se procenta zastoupení jednotlivých taxonů počítají. Do celkové sumy (základ tvořící 100 %) se započítávají všechny terestrické druhy cévnatých rostlin produkujících pyl. Mokřadní druhy (olše, ostřice, vodní a bažinné druhy rostlin) rostoucí přímo na místě vzniku sedimentu se do celkové sumy nezapočítávají. Produkují sice pyl, ale nevytvářejí nic o okolní (nezamokřeně) krajině, proto se k celkové sumě vztahují (jsou na jejím základě vypočítané), ale nejsou její součástí. Stejně tak se k celkové sumě vztahují rostliny produkující spory (mechorosty, kapradorosty), houby a další skupiny organismů (prvoci) či části rostlin (průduchy, cévice), které se v rašelině mohou zachovávat.

**Co se stalo po oteplení na konci doby ledové?**

Poslední doba ledová skončila před cca jedenácti a půl tisíci lety postupným oteplováním. Na příhodnější klima reagovaly rostlinné druhy šířením z chráněných míst, kde přežily předchozí klimaticky nepříznivé období. Taková místa, nazývaná refugia, se nacházela v jižnější položených částech Evropy, ale podle nových poznatků i přímo ve střední Evropě. Většina České republiky byla během doby ledové pokryta nelesní vegetací, stromy (hlavně borovice, břízy a vrby) rostly jen na vlhčích a chráněných místech. Oproti tomu v Karpatech (na východě ČR a na Slovensku) existovaly rozsáhlé jehličnaté lesy tvořené borovicí limbou a modřínem, pravděpodobně díky příznivějšímu klimatu a bohatší půdě. Listnaté dřeviny přežily v malých populacích v lokálních refugiích v Karpatech a na jižní Moravě.

Po oteplení na začátku doby poledové, zvané holocén (období od 9600 př. K. do současnosti), se do otevřené krajiny s ploškami boro-březových lesů začaly šířit teplomilnější dřeviny, hlavně líska, jilm a smrk. V období raného holocénu (9600–6200 př. K., mezolit) byla krajina pokryta smíšeným jehličnato-listnatým lesem, který byl pravděpodobně velmi otevřený a nezapojený. Líska dosáhla v tomto období svého maximálního historického rozšíření. Zhruba okolo roku 6200 př. K. došlo k celosvětovému prudkému ochlazení, trvajícím několik desítek let. Tento chladný výkyv byl důsledkem změny mořských proudů po vylišení obrovského sladkovodního jezera Agassiz v Severní Americe do moře. Po tomto ochlazení došlo v evropské vegetaci k různým změnám; nejčastěji je zachycen úbytek lísky následovaný nárůstem smrku a jiných dřevin. Touto událostí začíná období středního holocénu (6200–2200 př. K.), ve kterém převládá vegetace smíšených listnatých (jilm, lípa, buk, javor, jasan, dub) lesů se smrkem.

Na přelomu středního a pozdního holocénu (2200 př. K. až současnost) dochází k šíření buku, jedle a habru a ke vzniku nového typu lesa – smíšených bučin. Někde k této vegetační změně došlo přirozeně vlivem klimatu či postupné acidifikace půdy, jinde k tomu mohl přispět svou činností člověk (zředováním lesa pastvou, sbíráním letniny, těžbou dřeva, výrobou dřevěného uhlí apod.). Poslední výraznou změnou střevoevropské vegetace je intenzivní odlesňování a zakládání polí, pastvin a luk. Vznik kulturní krajiny však již není synchronní,



Pylová zrna: A – jedle, B – borovice, C – smrk, D – lípa, E – habr, F – buk, G – trávy (lípnicovitě), H – obiloviny, foto: Lydie Dudová

dochází k němu na různých místech v různou dobu. Na většině našeho území k němu došlo nejpozději ve vrcholném středověku.

### Jak to probíhalo na Rýmařovsku?

V blízkosti Rýmařova je několik přírodních rezervací, chránících luční rašeliniště nebo slatiniště s mnoha vzácnými druhy rostlin, živočichů i hub. V minulosti byla tato vegetace v Nížkém Jeseníku celkem běžná, ale bohužel rozorávání mezí, odvodňování a intenzivní hnojení za minulého režimu vedlo k masivnímu úbytku těchto krásných rostlinných společenstev.

V Přírodní rezervaci Pstruží potok západně od Janovic se pod chráněnou vegetací nachází slatiništní sediment, ze kterého jsme vrtákem odebrali 80 cm hluboký profil. Radiokarbonovým datováním bylo určeno stáří nejspodnější vrstvy na 7200 let př. K. Můžeme tedy sledovat vývoj vegetace za posledních více než devět tisíciletí. Výsledky pylové analýzy a jejich interpretace jsou zobrazeny v pylovém diagramu. Změny zastoupení pylu v diagramu dokumentují, jak se na tomto místě v minulosti měnila vegetace. Diagram ukazuje tři fáze vývoje; každá fáze představuje víceméně stabilní podobu vegetace, hranice mezi fázemi představuje vegetační změnu.

Nejhlubší vzorky (fáze 1) zachycují konec raného holocénu, kdy ve vegetaci smíšených lesů převládala líska a smrk. Kolem 6700 př. K. (78 cm) se stal hlavní dominantou lesa smrk. Ve stejné době se pomalu začíná šířit buk. Kolem 3000 př. K. (66 cm) došlo k expanzi buku a habru na úkor lísky a lípy, později se objevuje také jedle. Kolem 1900 př. K. (56 cm) dochází k druhé větší expanzi buku, jedle a habru, a tím ke změně složení smíšených lesů (fáze 2). Přímo v lokalitě Pstružího potoka byl pravděpodobně prameništní les s převahou olše a bohatým podrostem kapradin, okolní krajinu pokrývaly smíšené bučiny se smrkem a jedlí.

Takto by to tam víceméně vypadalo dosud, kdyby do krajiny významně nezasáhl člověk. To se stalo na počátku vrcholného středověku, kdy začala výrazná přeměna krajiny. V hloubce 26 cm je zaznamenáno začínající odlesňování okolí (úbytek dřevin a nárůst bylin, viz kumulativní diagram). Současný nárůst množství mikrouhlí-



Rozebírání vyvrtaného materiálu v lokalitě Pstruží potok (2008)

Foto: Radim Hédl

ků potvrzuje intenzivní činnost člověka v krajině. Přítomnost pylu plodin (obilovin) a plevelů již v hloubce 28 cm dokládá zemědělskou činnost v blízkém okolí. Ve stejném vzorku je zaznamenán úbytek olše indikující odlesnění mokřadní olšiny přímo v lokalitě Pstružího potoka, kde následně (26 cm) vznikla rašelinná louka s ostřicemi,

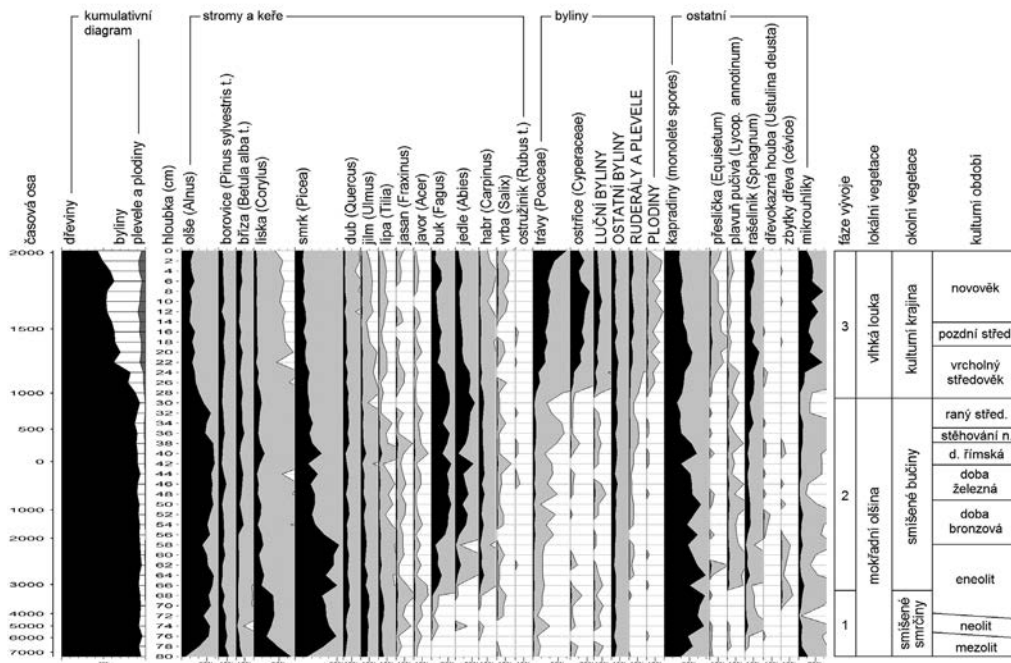
lučními bylinami a přesličkami.

Množství bylin, plodin i plevelů postupně dále roste, zatímco zastoupení dřevin klesá. Tyto změny v pylovém záznamu dokumentují formování kulturní krajiny západní části Rýmařovska.

### Kdy a jak člověk ovlivnil krajinu Rýmařovska?

Ve výzkumu z hloubky 26 cm byla nalezena semena ostružiníku, která jsme poslali na radiokarbonové datování. Výsledek datování není nikdy přesný rok, ale vždy časový interval, více či méně široký. V případě semen z hloubky 26 cm je časový interval 1050–1260 po K. Je to poměrně široký interval 210 let, proto se vždy pracuje se střední hodnotou, v tomto případě asi 1160 let po K. Se stejnou pravděpodobností však mohlo jít o kterýkoliv jiný rok v tomto intervalu. Bohužel se to nedá určit přesněji. Lze ale říct, že k prvním změnám v krajině došlo už před tímto intervalem, v předchozím vzorku v hloubce 28 cm, kdy je zaznamenán pokles olše a nárůst plodin a plevelů. Vzorek z 28 cm není datován, jeho stáří je odhadnuto pomocí matematického modelu na střední hodnotu 1000 let po K. Je to však pouze orientační údaj.

Pstruží potok (690 m n. m.), analýza: L. Dudová



Zjednodušený pylový diagram lokality Pstruží potok ukazuje, jak se v minulosti měnilo složení pylového spadu. Podle pylového diagramu lze rekonstruovat vývoj vegetace.

Zleva doprava: časová osa, kumulativní pylový diagram, hloubka vzorků (cm), jednotlivé pylové taxony a ostatní zaznamenané objekty; v tabulce za diagramem je profil rozdělen do tří vývojových fází, popsána vegetace přímo na místě odběru a v jeho širším okolí a popsána archeologická období.

Kumulativní pylový diagram je sloupec, který ukazuje měnící se podíly lesa (dřevin), bezlesí (bylin) a plodí (plevelů + plodin). Jde však o podíl v pylovém spadu, ne o podíl plochy v krajině.

V každém sloupci náležitým konkrétnímu pylovému taxonu je černá a šedá plocha. Černá zobrazuje skutečné množství nalezeného pylu v procentech, šedá desetinásobek skutečného množství pylu – zobrazuje se pro lepší zviditelnění taxonu s velmi malým počtem zaznamenaných pylových zrn.



Lidé nicméně ovlivňovali vegetaci a krajinu obecně mnohem dříve než ve vrcholném středověku. Podle posledních výzkumů v Jeseníkách lidé ovlivňovali zdejší vegetaci nejpozději již od doby železné, kdy jsou doloženy požáry na hřebenech Hrubého Jeseníku. V podhůří docházelo k prořezávání lesů vlivem lesní pastvy, hrabání steliva, sbírání letniny, a v okolí sídel a nalezišť kovů k přímé těžbě dřeva. Toto mírné narušování lesní vegetace nevedlo přímo k výraznému odlesnění, ale spíše k proměně druhového složení pravěkých a raně středověkých lesů. V případě Pstružního potoka nacházíme první obiloviny a plevele, dokazující přítomnost člověka, již v eneolitu (4000–2000 př. K.), a pak výrazněji během doby římské a stěhování národů (1.–5. století po K.).

Po útlumu osídlení v raném středověku dochází k jeho opětovnému rozvoji ve vrcholném středověku, kdy v průběhu 11. a 12. století člověk proměnil převážně zalesněné Rýmařovsko na kulturní krajinu

s mozaikou polí, luk, pastvin a lesů. Tato změna byla nejvýraznější proměnou rýmařovské krajiny za posledních devět tisíc let. Ve 13. století (kolem 1270 po K., hloubka 22 cm) byla tato krajinná přeměna zakončena úbytkem buku a jedle a dalším nárůstem bylin, svědčících o druhé vlně odlesňování místních lesů. Od této doby podle pylového záznamu nedošlo až dodnes k žádné další výrazné krajinné změně. O zachovalosti zdejší krajiny svědčí také relativně velké množství přírodních rezervací v této oblasti. Lze tedy říci, že dnešní Rýmařovsko se od Rýmařovska ze třináctého století příliš neliší. A to je dobře.

*Mgr. Lydie Dudová, Ph.D.*

*Paleoekologická laboratoř, Botanický ústav Akademie věd ČR*  
*Výzkum byl proveden v rámci grantového projektu Současné a historické změny na horských rašeliništích Sudet (2008–2012, GA206/08/0389), financovaného Grantovou agenturou ČR.*

## Zajímavosti z přírody

### Batoh

Je tomu rok, co jsem byl naposledy v jeseníckých horách pozdravit jedny z jejich úžasných obyvatel, kamzíky horské. Tlupy kamzíků o různém počtu se v brzkých ranních hodinách nerušeně paství až na samotných hřebenech v blízkosti turistických chodníků. Jakmile začne turistický ruch, kamzičí zvěř se pomalu stahuje z hřebenu do zarostlých horských stěn. Někdy mizí úprkem a pak jim trvá celé hodiny, než se znovu objeví na dohled turistických stezek, mnohdy vyjdou na hřeben až se západem slunce. To už jsem doma a v klidu u kávy prohlížím fotografie z ranního výšlapu. Na jednu z takových výprav jsem nejel sám, přidal se ke mně kamarád fotograf Břetislav, který nepokazí žádnou legraci.

Z domova jsme vyjeli ještě za tmy, abychom byli na hřebenech při rozběsu. Obloha posetá hvězdami slibovala krásné ráno. Vystupujeme z auta na jednom z parkovišť v horách a s patnáctikilovým vybavením na zádech pomalu kráčíme po turistickém chodníčku. Podrážky našich bot občas zavádí o větší kamínek, lehký závan jihovýchodního větru roznáší náš pach a to vše nás prozrazuje pastvící se zvěři v blízkém okolí. Hvězdy na obloze začínají slábnout a kleče a ostrůvky horských smrčků dostávají podobu.

Těsně pod hřebeny se na nás s největší ostražitostí dívá jelení zvěř. Dalekohledy v ranním pološeru jen těžko určujeme jednotlivé kusy. Přesto jsme rozpoznali, že jde o čtyři mladé jeleny, pět laní a tři kolouchy. Pomalu, krytí kleče se snažíme dostat co nejbliže. Nepodařilo se. Vysoká zvěř z nás nespustila zrak, jen čekala, až dostane náš vítr do větrníků, a pak zmizela v temném lesním porostu.

Při dalším výstupu nám cestu zkrátil zajíc. Co dělal na hřebenech, mi není jasné, ovšem bylo to příjemné překvapení. Nad chodníkem se nerušeně pásala srna, asi utekla do hor před otravnými komáry.

Slunce začalo vycházet a svými paprsky lehce ozařovat nejvyšší vrcholky hor, když tu najednou těsně pod hřebenem vedle kleče vykukuje z vysokého borůvčí kamzice se dvěma kamzičaty. Vzdálenost mezi námi je zhruba třicet metrů, ani nedýcháme. Nehybně stojíme, čekáme, kdy se dá rodinka do pohybu a uvolní nám průchod. Fotit by se dalo, jenže vybavení je stále v batohu, dlouho by nám trvalo si je připravit a potichu by to šlo stěžít, zipy na batozích utišit nejdou. Stáli jsme tiše a nehybně na místě a čekali, než se dá starostlivá kamzičí máma se



svými ratolestmi na ústup, abychom mohli pokračovat do míst, kde jsem předpokládal hlavní tlupy různkaté zvěře.

Mlhu stoupající z údolí na vrcholky hor sluneční paprsky a větrné porывy cupovaly na kousky a vždy se nám odkryl úžasný rozhled po hřebenech. Jedinečnou atmosféru chladného voňavého rána umocňovaly nasvícené kapky rosy uchycené na horských nivách, na jehličí horských smrčků, na zlátoucích listcích borůvčí a jejich dozrávajících plodech. Jen línoušky a křivky rušily pronikavým pískotem tichý příchod dne, to jak horám prozrazovaly naši přítomnost. Ve výškách na obloze nerušeně kroužil sokol, několik metrů před námi vylétl ze smrčků krahujec a celé to přírodní představení doplnila skupinka kamzíků, která zhruba sedmdesát metrů vedle nás v klidu scházela do údolí. Dalekohledy pátáme mezi ostrůvky zakrslých smrčků po další zvěři, přitom přemýšlíme, jestli se vydat za těmito kamzíky, anebo konečně zůstat někde sedět pod smrčkou a nechat vše náhodě. Po krátké poradě přece jen zkusíme čertíky našoulat.

Jde to těžko, obtížný, krkolomný terén, vysoké borůvčí a stavby nám komplikují přibližování. Po několika desítkách metrů usedáme. Čekáme, že zvěř při pastvení nabere směr k nám. Po půlhodině nepohodlného sezení v mokřém borůvčí pozorují na druhém svahu další tlu-



pu kamzíků, jak se paství a pomalu postupuje směrem k hřebenům. Po dohodě opouštím kamaráda a jdu za nimi.

Ujdu zhruba padesát metrů a všimnu si, že kolegův batoh leží opuštěný ve vysokém borůvčí. To není dobré; až se budeme vracet, kdo ho najde? Borůvčí po pás, roztroušené horské smrky vypadají jeden jako druhý, jedno velké bludiště, orientace v takovém prostředí není vůbec jednoduchá. Napadla mne spásná myšlenka pověsit batoh na jeden ze smrků, aby byl při návratu vidět z dálky. Při zpátečním pochodu, až bude kamarád batoh hledat, jen ukázu: „Hele, tam na tom smrku visí, vidíš?“ Spokojený pokračuji za tlupou kamzíků, jen ještě kontroluji směr větru. Podcházím pastvící se tlupu a zároveň je dostávám do dobrého světla. Pozadí za kamzíci zvěří mi hraje do not, když se vše podaří, fotografie budou mít i něco navíc. K přiblížení na fotografickou vzdálenost mi pomohl silnější vítr, utlumil mé kroky a šustění nohavic o vzrostlé borůvčí. Zastavuji, chystám fotoaparát se stativem u jednoho z mnoha smrků, který mi nabízí výborný kryt a slušný výhled. Kamzíci, jako by mne vyslechli, se těsně pod hřebenem hory otáčejí a pomalu sestupují směrem ke mně. Jsem rozechvělý napětím, pořizuji první fotografie a mám nesku-



tečnou radost z toho, jak se daří. Konečně mám po letech fotografie, které jsem si vždycky přál.

Tlupa kamzíků mne pomalu a nerušeně obchází. Slunce je již hodně vysoko, když se čertíci začínají od mého stanoviště vzdalovat. Spokojen opouštím své místo a jdu za kamarádem. Zvědavost, jak dopadl kolega, mnou cloumá, a tak zrychluji. Jakmile k němu dorazím, spustí. Popisuje velice emotivně všechno, co za krátký čas prožil. Odkud mu kamzíci přišli, jaké záběry pořídil, kolik zvěře měl kolem sebe, dokonce některé kamzíky nemohl dostat do objektivu, jak byli blízko. Seděli jsme asi půl hodiny, odpočívali, popíjeli čaj z termosky a u toho probírali zážitky, když si najednou fotograf vzpomněl, že nemá batoh. Jen klid, říkám, batoh jsem pověsil na smrk, aby byl z dálky vidět, lehce ho najdeme. Vstali jsme a šli směrem do míst, kde jsme se ráno rozešli. Koukám, oči si mohu vykoukat, batoh nevidím. Kolega to nevydržel: „Tak mi ukaž to místo – kde ho vidíš viset!“ Zkousím ho uklidnit, moc to nejde, povídám: „Počkej, nedivoč, najdu ho.“ Chodíme sem a tam, ale marně. V duchu si říkám, že to není možné, vím moc dobře, kde jsem batoh pověsil. Popocházím několik metrů, Břeta stále lamentuje: „Kdybys ho nechal ležet, našel bych ho!“ Ví, že nenašel. Necháám kamaráda mudrovat a jdu podle svého. Všechno kolem dokola je stejné, naše ranní stopy v borůvčí se po pár hodinách těžko hledají. Najednou mě něco cinkne do oka. To se může stát jenom mně, chci pomoci a málem je z toho malér. Batoh leží pod smrkem a nás nechá trápit hledáním. Větev ho neudržela. Štěstí, že v místech nebylo vysoké borůvčí, jen nízká horská niva, která batoh neschovala, takže ho moje oko při pozorném pátrání přece jen uvidělo. Okamžitě volám na kolegu: „Máš ho tady, pojď sem!“ Kamarád přichází, v jeho tváři je vidět úleva a radost zároveň. „Kdybys nechal batoh na místě, našel bych ho.“ Já neodpovídal, jen jsem si myslel své a u toho taky zůstalo. Scházíme turistickým chodníkem z hor na parkoviště, znovu vášnivě debatujeme o ranních zážitcích a ty nás opět dostávají do náramné pohody. Nasedáme do auta, děkujeme jesenickým horám a zároveň jim slibujeme: Za rok opět na shledanou! *Fota a text: Václav Vašíček*

## Užitečná informace

### Jak se mění podmínky nájmu při změně vlastníka bytu?

**V průběhu nájmu může dojít k prodeji či darování pronajatého bytu. Tato okolnost sama o sobě neznamená, že nájem bytu skončí a nájemce bude muset pronajatý byt opustit. Změnit se ale mohou některé podmínky nájmu. Pro nového pronajímatele například nejsou závazná ustanovení smlouvy, která si nájemce s původním vlastníkem bytu sjednal nad rámec zákona.**

Pronajímatel má samozřejmě po celou dobu trvání nájmu právo byt prodat nebo darovat. Při prodeji či darování bytu však nájem nezaniká a práva a povinnosti pronajímatele přechází na nového vlastníka bytu.

„Jestliže je nájem bytu sjednán na dobu určitou, tak skončí k datu uvedenému ve smlouvě. Pokud tedy nedojde k jeho prodloužení,“ vysvětluje Lukáš Zelený, vedoucí právního oddělení spotřebitelské organizace dTest. Pokud nájemní smlouva nadále trvá, může být nájem bytu po změně pronajímatele ukončen pouze dohodou anebo výpovědí.

K výpovědi je však zapotřebí, aby existoval některý z výpovědních důvodů uvedených v zákoně. Jestliže si pronajímatel s nájemcem nesjednal delší výpovědní dobu, tak činí tři měsíce a běží od prvního dne kalendářního měsíce následujícího poté, co výpověď došla nájemci. Kratší než zákonem stanovenou tříměsíční výpovědní dobu si pronajímatel s nájemcem nesmí sjednat.

„Pronajímatel může při změně vlastnictví smlouvu vypovědět také tehdy, pokud nájemce v bytě nebydlí, což vyplývá z občanského zákoníku a potvrzují to i soudy. Má se za to, že nájemce v bytě nebydlí, pokud fakticky žije jinde a byt vůbec neužívá, případně pokud v bytě bydlí pouze podnájemce,“ upřesňuje Zelený a dodává: „V takovém případě může nový pronajímatel dát nájemci výpověď do tří měsíců od okamžiku, co se dozvěděl nebo mohl dozvědět, kdo je nájemcem a že v bytě nebydlí.“

Po změně vlastnictví bytu platí, že pro prona-

jímatele nejsou závazná ta ustanovení smlouvy, která si nájemce a původní pronajímatel sjednali nad rámec zákona. Závazná by byla jen v případě, že by se o nich nový vlastník měl možnost dozvědět. „Nájemní smlouvu je možné vložit do katastru nemovitostí. Pak budou ustanovení smlouvy nad rámec zákona pro nového pronajímatele závazná vždy, protože měl možnost seznámit se s nájemní smlouvou již před koupí bytu,“ vysvětluje Zelený.

Takovými ustanoveními nad rámec zákona jsou například povinnosti pronajímatele přehledující provádění zákonem vymezené údržby a oprav v bytě, ve smlouvě daný souhlas pronajímatele se změnami v bytě nebo souhlas s podnájemem. *Vanda Jarošová, dTest*



### Nájem na dobu určitou – co dělat po uplynutí sjednané doby?

**Řada pronajímatelů byt pronajímá na dobu určitou, například na jeden rok, aby si nájemce nejprve vyzkoušela. Víte, že k prodloužení nájmu může dojít i automaticky, bez dodatku k nájemní smlouvě? Nebo stačí v den skončení nájmu prostě vho-  
dit klíče do schránky a odejít? A jak se řeší situace, kdy po nájemci v bytě zůstanou věci, například drahá elektronika?**

Nájem bytu lze sjednat jak na dobu neurčitou, tak na dobu určitou. „Pokud v nájemní smlouvě chybí údaj o délce nájmu, platí, že byl sjednán na dobu neurčitou,“ vysvětluje Lukáš Zelený, vedoucí právního oddělení spotřebitelské organizace dTest.

Nájem bytu na dobu určitou končí k datu uvedenému ve smlouvě, nebo se dá prodlou-

žit dodatkem ke smlouvě. „Pokud ale bude nájemce byt užívat alespoň tři měsíce, aniž ho pronajímatel písemně vyzve k opuštění bytu, nájem se automaticky prodlužuje o dobu, na kterou byl ujednán dříve. Maximálně však na dva roky,“ upozorňuje Zelený. V takovém případě se nájem obnovuje za stejných podmínek jako původní nájem.

Pokud pronajímatel nechce po uplynutí sjednané doby v nájmu pokračovat, tak podle občanského zákoníku stačí, aby to dal nájemci dopředu v přiměřené době vědět. Zákoník na druhou stranu stanoví, že pronajímatel by měl nájemce k opuštění bytu písemně vyzvat. Pokud by pronajímatel vyzval nájemce k odchodu pouze ústně, musel by to při případném sporu prokázat, takže lze určitě doporučit písemnou formu výzvy. V případě, že by se nájemce po uplynutí doby nájmu odmítl z bytu vystěhovat, nemusí pronajímatel podávat žalobu k soudu. Vyklizení bytu se může domáhat prostřednictvím soudního exekutora.

Když nechce v pronájmu pokračovat nájemce, postup může být různý. „Jestliže v den skončení nájmu vhodí do schránky klíče a k tomu ještě například odhlásí energie psané na jeho jméno, považuje se nájem za skončený a pronajímatel může byt pronajmout někomu jinému,“ uvádí Zelený a dodává: „Samozřejmě je ale lepší, pokud se pronajímatel s nájemcem dohodnou na předání bytu a sepišou o tom protokol.“ V protokolu by měl být zachycen stav bytu, případné závady a stavy měřičů.

Problémem může být, pokud v bytě zůstanou po nájemci věci. V případě věcí nižší hodnoty, jako je třeba nádobí, lze zřejmě

učinit závěr, že se jich nájemce vzdal, jiná situace je však ohledně dražšího zařízení, například nové elektroniky. „Dražší věci musí pronajímatel uschovat, přičemž je může poté, co marně nájemce vyzve k jejich vyzvednutí, prodat. Utrženou částku po odečtení svých nákladů spojených s prodejem by pak měl zaslat na účet nájemce. Jestliže jej nezná, může peníze například uložit do soudní úschovy.“

Vanda Jarošová, dTest

**d** SPOTŘEBITELSKÁ PORADNA **299 149 009**  
www.dtest.cz

## Proti výpovědi z nájmu bytu se můžete bránit žalobou u soudu

**Doba, kdy pronajímatel potřeboval souhlas soudu k výpovědi nájemce z bytu, je již minulostí. Přesto i dnes soudy toto téma řeší. Nájemce se totiž může proti výpovědi bránit u soudu žalobou o přezkum její oprávněnosti. Jak by měla taková žaloba vypadat a v jaké lhůtě ji musíte podat, pokud s výpovědí z nájmu nesouhlasíte?**

Žalobu o přezkum oprávněnosti výpovědi můžete podat do dvou měsíců ode dne, kdy jste ji obdrželi. A to jak v případě výpovědi s výpovědní dobou, tak i tehdy, jedná-li se o výpověď bez výpovědní doby, typicky v případě závažného porušování povinností nájemcem. Po uplynutí dvouměsíční lhůty právo podat žalobu zaniká.

„Pokud vám došla výpověď například 10. května, musí být žaloba o přezkoumání výpovědi doručena soudu nejpozději 10. července. Nestačí tedy žalobu 10. července podat na poštu,“ vysvětluje Lukáš Zelený z organizace dTest.

Před podáním žaloby není nutné sdělit námit-

ky proti výpovědi pronajímateli. „Žaloba se podává u okresního soudu v místě, kde se nachází byt. Musí v ní být označení pronajímatel a nájemce. V žalobě musíte kromě jiného vylíčit, z jakého důvodu jste obdrželi výpověď a proč ji považujete za neoprávněnou. Jako důkazy byste měli předložit alespoň v kopii nájemní smlouvu, výpověď z nájmu a výpis z katastru nemovitostí prokazující vlastnické právo pronajímatele,“ uvádí Zelený.

Soud pak buď rozhodne, že výpověď je neoprávněná, nebo žalobu naopak zamítne. Konkrétně soud zkoumá, zda jsou skutečnosti uváděné pronajímatelem pravdivé a jestli představují zákonný důvod k výpovědi z nájmu. Pokud je důvodem nezaplacení nájemného nebo plateb za služby, lze obvykle snadno dokázat, zda a kolik nájemce platil či neplatil. Je-li však důvodem výpovědi takzvané hrubé porušení povinností ze strany nájemce, není situace tak jednoduchá. „Tento

důvod se posuzuje případ od případu a soud může dospět k závěru, že i když jsou skutečnosti tvrzené pronajímatelem pravdivé, nedosahují takové intenzity, že je lze považovat za hrubé porušení povinností,“ říká Zelený.

O neoprávněnosti výpovědi soud rozhodne i v případě, že během soudního řízení zjistí, že výpověď je z nějakého důvodu neplatná. Například tehdy, jestliže neobsahuje poučení o právu nájemce podat námitky proti výpovědi či podat žalobu o přezkum její oprávněnosti. Jestliže soud žalobě nevyhoví, tedy potvrdí oprávněnost výpovědi, uloží nájemci byt v určité lhůtě vyklidit. Soud tak ale rozhodne jen v případě, že vyklizení navrhne pronajímatel.

Vanda Jarošová, dTest

**d** SPOTŘEBITELSKÁ PORADNA **299 149 009**  
www.dtest.cz

## Soutěž

### Historie Rýmařova obrazem

Letošní redakční soutěž pod názvem *Historie Rýmařova obrazem* jsme zahájili v dubnovém vydání Rýmařovského horizontu č. 08/2017. V jednotlivých vydáních budeme do konce kalendářního roku uveřejňovat fotografie Bohumila Švédy z 60.–80. let, na kterých jsou vyobrazeny ulice, zákoutí, dnes již neexistující budovy nebo méně známé pohledy na naše město. Úkolem soutěžících bude určit přesně,

o které místo jde, případně která budova nebo lokalita se v současné době na tomto místě nachází.

**Okopírované nebo vystřížené soutěžní kupóny** zašlete na adresu redakce: Rýmařovský horizont, Okružní 10, 795 01 Rýmařov nebo je můžete vhodit do redakční schránky. Poslední soutěžní kupon č. 15 s fotografií vyjde v RH č. 23/2017 v pátek 15. prosince. Kupóny můžete zasílat jednotlivě nebo všechny najednou do uzávěrky prvního čísla příštího roku, tj. do 4. ledna 2018. Jména výherců budou uveřejněna v prvním lednovém vydání Rýmařovského horizontu 12. ledna 2018. Hodně štěstí v soutěži přeje redakce RH!

#### SOUTĚŽNÍ KUPON č. 10

Jméno a příjmení

Adresa

Telefon

Místo, kde se objekt nachází





## Sport

## Na Rýmařovskou padesátku vyrazilo bezmála dvě stě padesát turistů

**Druhá zářijová sobota (9. 9.) přilákala na čtyřicátý druhý ročník Rýmařovské padesátky – Memoriálu MUDr. Zdeňka Němečka celkem 243 turistů. Počet účastníků se již několik let pohybuje kolem dvou set padesátí. Start byl u Střediska volného času v Rýmařově a cíl v areálu westernové školy v Janovicích.**

Za ideálního počasí vyrazilo na pěší trasy o délce 5, 15, 25 nebo 50 km celkem 124 turistů, z toho 40 mužů, 69 žen a 15 dětí. Nejdelší, padesátikilometrovou trasu, která vedla z Rýmařova do Janovic, Staré Vsi, na Alfrédku, Jelení studánku, k motorestu Skřítek, přes Krtinec na Hvězdu, na Rabštejn, do Bedřichova, Dobřečova, Tvrdkova, na Rešovské vodopády, do Skal, Nového Pole a konečně do areálu westernové školy v Janovicích, absolvovalo šest turistů. Na trasu o délce pětadvacet kilometrů si jich vyšláplo jedenatřicet, patnáct kilometrů zvládlo devětsedmdesát a nejkratší, pětikilometrovou trať absolvovalo osm turistů. Nejmladšími účastníky byli Vítězslav Žák z Bruntálu a Eliška Larišová z Rýmařova, narození letos v lednu. Nejstaršími pěšími turisty byli Anna Jacková z Břidličné (1942) a František Teuchmann z Rýmařova (1947).

„V sobotu jsme se zúčastnili Rýmařovské padesátky na pěší 25km trase. Chtěli bychom poděkovat za to, že tak skvělá akce existuje, i když nás mrzí, že se jí účastní tak málo mladých. Trasu jsme úspěšně zdomálnili, i když jsme do cíle dorazili minutu před koncem závodu. Vše nás bolí, ale už teď se těšíme na příští ročník, kdy jistě už zvládneme i těch 50 km,“ komentoval akci jeden z účastníků Adam Komůrka. Na trať v délce 60, 46, 20, 10 nebo 5 kilometrů se vydalo 119 cyklistů, z toho 65 mužů, 39 žen a 15 dětí. Nejdelší trasu z Rýmařova

přes Harrachov, Dolní Moravici, Horní Václavov a Dolní Václavov na Uhlířský vrch, dále do Moravskoslezského Kočova, Valšova, přes Novou Pláň do Lomnice, Ryžoviště, Vajglova, Albrechtic u Rýmařova a přes Rýmařov do westernové školy v Janovicích absolvovalo čtyřicet devět účastníků. Trať o délce 46 km zvládlo šestačtyřicet cyklistů, 20 km dvaadvacet, 10 km čtyři a 5 km osm. Nejmladším cyklistou byl Vítězslav Šopík, narozený v červenci 2015, a nejstaršími Ladislav Urban (1935), Marie Lachnitová a Blanka Vykoukalová (1949).

Kromě místních se Padesátky zúčastnili turisté z Karlova, Břidličné, Bruntálu, Přerova, Olomouce, Zábřehu na Moravě, Klimkovic, Zlatých Hor, Brna, Prahy a Povážské Bystrice. Organizátorský akcí ve spolupráci se SVC a za podpory města Rýmařova zajistil Klub českých turistů, odbor Rýmařov, jmenovitě Zdenka Žižková, Irma Šopíková, Jana Šrámková, Dobromila Kopsová, Jiřina Mácová, Marie Cingelová, Alena Měřínská, Lenka Růžičková, Eva Navarová, Marie Boxanová a Martina Mácová. Cyklotrasy připravil Vítězslav Šopík a jeho tým, pěší trasy Jiřina Mácová.

Poděkování patří rovněž MUDr. Stanislavu Mácovi za sponzorství občerstvení a Janě Egidové a týmu školní jídelny ZŠ na ulici 1. máje za pomoc při přípravě občerstvení pro účastníky Rýmařovské padesátky. V jejím rámci zároveň odstartoval oblíbený Rýmařovský desetiboj. V něm se amatérští sportovní nadšenci utkají v průběhu roku v běhu, střelbě, kužkách, plavání, běhu na lyžích, stolním tenise, vrhu koulí a skoku dalekém.

*JiKo*



*Cestou necestou po pěších trasách*



*Je třeba prostudovat mapu...*



*A může se vyrazit...*



*...stoupáním do Harrachova a pak z Dolní Moravice směrem na Malou Morávku*



*Po 60 km konečně v cíli – v areálu westernové školy v Janovicích*  
*Fota: redakce a Eva Navarová*

## Rýmařovský desetiboj 2018

42. ročník začíná

**KDO?** Sportovní nadšenci obou pohlaví každého věku v sedmi kategoriích:

Ženy A do 40 let      Muži A do 44 let      Děti D  
 Ženy B do 55 let      Muži B do 59 let  
 Ženy C od 56 let      Muži C od 60 let

**KDY?** Od září do června; co měsíc, to jedna disciplína, tj. 10 setkání za rok  
 (Výmluva „nemám čas“ tedy neplatí)

**V ČEM?** turistika, cykloturistika  
 běh na 1000, 800, resp. 600 m  
 střelba ze vzduchovky  
 kuželky  
 plavání  
 lyžování  
 stolní tenis  
 vrh koulí  
 skok daleký  
 běh na 60 m

**Za kolik?** Jednorázový příspěvek 200 Kč, důchodci 150 Kč, nad 70 let a děti 100 Kč

**O co?** O zlaté, stříbrné a bronzové poháry pro tři nejlepší v každé kategorii

**Proč?** Abych měl pocit, že něco dělám pro své zdraví.

Abych zjistil, čeho jsem ještě schopen.

Abych se pravidelně setkával s partou sportovních nadšenců.

### Neváhej a přijď!

**Druhá disciplína, běh na 1000, 800, resp. 600 m, se uskuteční v pátek 6. října 2017 od 16:00 na atletickém hřišti u ZŠ na ul. 1. máje. Start první kategorie je v 16:30.**

Stále je možné se zapojit do soutěže. Počítají se nejlepší výsledky sedmi disciplín.

Přihlášky do soutěže přijímá Ing. Alena Jurášová, tel. 605 521 013, e-mail: a.jurasova@seznam.cz. O dalších disciplínách budete včas informováni pozvánkou s výsledky předchozích disciplín.

**Jste srdečně zváni!**

Crossfit      Bodyform

Aerobic



**Vážení milovníci pohybu! SPORT PRO VŠECHNY** vás srdečně zve na pravidelné cvičení pod dohledem zkušených instruktorů. Pro koho je naše cvičení vhodné a pozvánka určena?

- Pro všechny, kdo mají rádi zdravý pohyb!
- Pro všechny, kdo chtějí zpevnit a formovat své tělo!
- Jednoduše pro všechny, kdo se rádi baví pohybem!

Každou středu 18–19 hodin  
 Tělocvična ZŠ Národní 15 Rýmařov (pod kostelem)  
 Kontakt: Andrea Továřková 724 643 022 andrea.tovarkova@gmail.com

Těší se na vás Andrea!







# Sobota 23.9.2017 od 15:30 hod.

## 8.kolo Moravskoslezské fotbalové ligy






## Rýmařovský autokrosový pohár je ve finále

V sobotu 16. září se uskutečnil finálový závod rýmařovského poháru v autokrosu. Startovní pole čítalo dvacet jezdců. Někteří závodníci nepřišli kvůli počasí, které závodu nepřálo. Trať byla blátivá a náročná, ale jezdci si s ní poradili velmi dobře. Vedle zkušených matorů se na trati objevila také slečna Veronika Šmídová z České Třebové, která si v mužské konkurenci vedla výborně. Jak sdělila, autokros ji baví a už se těší na další závodní sezónu.

### Výsledky:

#### Divize Škoda:

1. místo: Miroslav Šmíd – Česká Třebová
2. místo: Lukáš Kvapil – Valšov
3. místo: Jakub Routil – Rýmařov

#### Divize N:

1. místo: Zdeněk Hnátický – Vamberk
2. místo: Ladislav Žamboch – Rýmařov
3. místo: Bohumil Bernátek – Rýmařov

#### Divize D1:

1. místo: František Zachara – Horní Město
2. místo: Lubor Dodek – Lupenice
3. místo: Petr Soška – Slavkov u Opavy

#### Divize D2:

1. místo: Martin Harasím – Štěpánkovice
2. místo: Martin Navrátil – Zlaté Hory
3. místo: Jiří Rotter – Rýmařov

Autokrosová sezóna ještě nekončí. Na 7. října je naplánován populární volný závod pod názvem Rýmařovská hodinovka. Chci poděkovat všem pořadatelům závodu, navzdory špatnému počasí odvedli perfektní výkon. Poděkování patří rovněž věrným divákům a fandům za to, že si našli cestu na finálový závod. *Jan Dohnal*



Foto: Miroslav Škoda

## S NOVÝM ŠKOLNÍM ROKEM ZAČÍNÁ TRADIČNÍ CVIČENÍ RODIČŮ S DĚTMI

PŘIJĎTE SI S NÁMI ZACVIČIT  
ZAČÍNÁME VE ČTVRTEK 14. ZÁŘÍ 2017  
SCHÁZÍME SE V TĚLOCVIČNĚ ZŠ POD KOSTELEM

KAŽDÝ ČTVRTEK OD 16:30 DO 17:30

CVIČENÍ JE URČENO PRO RODIČE S DĚTMI

VE VĚKU OD 1 DO 6 LET

TĚŠÍ SE NA VÁS IVANA KLEMENTOVÁ A LENKA ŠTEFKOVÁ



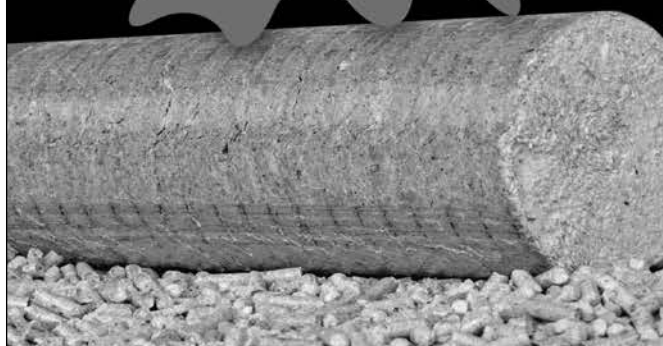

# BIOMAC

## DŘEVĚNÉ BRIKETY DŘEVĚNÉ PELETY

### NEJŠIRŠÍ SORTIMENT NA RÝMAŘOVSKU



PODZIMNÍ  
SLEVY



### BIOMAC RÝMAŘOV

areál RD Rýmařov, stř. Kasard, Ulice 8. května

Štěpán Egida, tel.: 725 424 516

prodejna.rymarov@biomac.cz



## Rozpis utkání družstev FO SK Jiskra Rýmařov, z. s.

Datum	MSFL muži A	OP - OFS muži B	KS sk. A dorost	KP MSKFS žáci st. + ml.	OP přípravka st.	OP přípravka ml. A	OP přípravka ml. B
sobota 23. 9.	FK Mohelnice 15:30		Fotbal Fulnek				Horní Benešov
neděle 24. 9.		Staré Město 16:00		Sl. Ol. Bruntál	Sl. Ol. Bruntál B 14:00		
čtvrtek 28. 9.						Sl. Ol. Bruntál C 15:30	Sl. Ol. Bruntál B 17:00
sobota 30. 9.	MFK Vyskov	Sokol Třeměšná		FK Krnov 09:00 + 10:45	Sl. Ol. Bruntál C	TJ Břidličná A 14:00	Horní Benešov 15:30
neděle 1. 10.			FK Darkovičky 11:00				
čtvrtek 5. 10.							TJ Břidličná A
sobota 7. 10.	Val. Meziříčí 15:00			Ostrava-Jih			
neděle 8. 10.		Nové Hrádky 15:00	TJ Zlatníky		FK Krnov A 13:00	TJ Horní Město	



zápasy venku



zápasy doma

## PROVÁDÍME

- Kanalizační přípojky
- Vodovodní přípojky
- Elektro přípojky
- Elektroinstalační práce

### Kontakt:

Pokorný Pavel, Opavská 18, 795 01 Rýmařov

Mobil: 608 830 881

E-mail: pokornypavel2@seznam.cz

## OBCHOD ROMANCE OTEVŘEN

- DROGERIE Z NĚMECKA
- KVALITNÍ NOVÉ OBLEČENÍ
- KOUPELOVÁ A TĚLOVÁ KOSMETIKA  
BOMB COSMETICS

Obchod najdete na tř. Hrdinů (parčík za SVČ)

OTEVŘENO: PO – PÁ 9:00–12:00 14:00–17:00  
SO 9:00–11:00

### Soukromá řádková inzerce

Hledám dlouhodobý pronájem bytu 2+1 nebo 2+kk v Rýmařově. Slušná, platící nájemnice. Tel.: 777 094 072.

Prodám mláďata andulek různého zbarvení. Cena: 100 korun za kus. Bližší informace na tel.: 608 830 881.

- Zasklívání balkonů
- Zimní zahrady
- Plastová okna a žaluzie



I-nova CZ, s.r.o.,  
Harrachov 10,  
Rýmařov

tel. 605 778 177

[www.i-nova.cz](http://www.i-nova.cz)

**MASÁŽE**  
Radka Šenfildrová

Klasická  
Aroma / Havajská  
Anticelulitidová + ozonový zábal  
Čínská energetická / Medová  
Baňkování / Rašelinové obklady

Objednávejte:  
T: 732 629 761

Like fcb/masaze rýmařov

[www.masaze-rymarov.cz](http://www.masaze-rymarov.cz)  
Komenského 19, 795 01 Rýmařov



Vydavatel: Středisko volného času Rýmařov, Okružní 10, 795 01 Rýmařov, tel.: 554 254 370, <http://www.rymarov.cz/mesto>.  
Neoznačené foto: Redakce. Uzávěrka dne: 14. 9. 2017. Redakce si vyhrazuje právo na zkrácení, případně úpravy nevyžádaných příspěvků a nemusí nutně souhlasit se stanovisky uveřejněnými v příspěvcích dopisovatelů. Redakce: Mgr. Jiří Konečný, Mgr. Zdenka Přikrylová. Redakční rada: Ing. Miloslav Marek, Bc. Leona Pleská, Mgr. Vladimír Stanzel, Mgr. Vlastimil Baran. Adresa redakce: Okružní 10, 795 01 Rýmařov, tel.: 554 254 374, mobil: 732 102 489, e-mail: rymhor@seznam.cz, <http://svcrymarov.cz/horizont.php>. Vyšlo dne: 22. 9. 2017. Příspěvky laskavě zasílejte nejpozději do 29. 9. 2017. Další číslo vyjde 6. 10. 2017. Grafická úprava novin: Tiskárna APRO Bruntál, Ruská 10, 792 01 Bruntál, tel./fax: 554 23 00 27, e-mail: apro@iol.cz. Vydávání povoleno Ministerstvem kultury ČR pod značkou MK ČR E 11017. ISSN 1214-4517. Cena 15 Kč





**STIHL**

**Akční slevy až 3.500 Kč**

**Probudí ve vás profesionála**

Pily, foukače a další stroje  
v prodejní akci od 15. 9. do 30. 11. 2017.

**Markéta Slaměňíková - STIHL**  
Malá Morávka 213  
tel.: 723 912 274, 554 273 209  
Po-PÁ 8:00-12:00 13:00-16.30



**PRACUJTE  
V BLÍZKOSTI  
DOMOVA**

Chcete mít práci za rohem?  
Staňte se naším kolegou!  
V současnosti hledáme  
pro prodejnu v Rýmařově  
pracovníky na tuto pozici:

**ZÁSTUPCE  
VEDOUČÍHO PRODEJNY**  
**Nástupní mzda  
21 200 Kč (40 h/týden)**

**NABÍZÍME:**

- týden dovolené navíc ihned od nástupu
- pracovní poměr na dobu neurčitou i na zkrácený úvazek
- stravenky v hodnotě 65 Kč a další výhody...

**KONTAKTUJTE NÁS:**  
Přímo na prodejně, na emailu [nabor@penny.cz](mailto:nabor@penny.cz)  
nebo na tel.: 721 846 018  
[www.penny.jobs.cz](http://www.penny.jobs.cz)



**Husqvarna**  
READY WHEN YOU ARE

**PODZIM  
V BARVÁCH  
HUSQVARNA**

**OSVĚDČENA  
KVALITA  
ZE ŠVÉDSKA**

**GRIZZLY  
SERVIS** **Husqvarna**  
Servis  
lesní a zahradní techniky  
Opavská 1362/25a  
795 01 Rýmařov  
tel.: 776 553 131  
[grizzlyservis@seznam.cz](mailto:grizzlyservis@seznam.cz)

**PILY HUSQVARNA**  
za zvýhodněné ceny

**PŘÍSLUŠENSTVÍ**  
pro vaši bezpečnou  
práci

**AKUMULÁTOROVÉ STROJE:**  
efektivní, tiché a lehké

**hubertská  
mše**

**Svato**

**7.10.2017  
od 14:00 hod.  
kostel  
Nejsvětější Trojice  
Malá Morávka**

*Pořadatel: Spolek myslivců a přátel přírody z Jeseníků, Karlov pod Pradědem*

Mši svatou slouží Mgr. Karel Rechtenberg  
a doprovází myslivečtí trubači Rabštejn.

**Doprovodný program - od 16:00 hod. v tělocvičně ZŠ**  
Ukázky vábení zvěře a loveckých signálů  
Výstava fotografií  
Cimbálová muzika  
Ochutnávka vín  
Zvěřinový guláš

Srdečně zveme milovníky přírody, širokou veřejnost,  
myslivce i lesníky.

Mgr. Jan Vinohradník  
zemědělská činnost

**uniles** **LESY ČR** **Čatrol**

Manželé Glatterovi

Lesy Morava, s.r.o.  
Radek Tvrdec - Rýmařov  
Ing. Petr Kuba - Brno



# Lékárna Avion

Rýmařov, Nám. Míru 3



# Vaše rodinná lékárna

## SE ZÁKAZNICKOU KARTOU ZÍSKÁVÁTE

zde odstříhnout

# SLEVA 100 Kč

Na nákup sortimentu volného prodeje nad 500 Kč,  
při předložení kupónu a zákaznické karty.  
Slevy nelze sčítat.

\*Platnost slevového kupónu je do 31. 12. 2017, lze jej uplatnit v lékárnách viz níže

### SE ZÁKAZNICKOU KARTOU ZÍSKÁVÁTE:

- 20% slevu na antikoncepci
- Inzulíny bez doplatku
- Slevu z doplatku za léky
- Věrnostní bodový systém

## AKČNÍ PRODUKTY

### Coldrex Maxgrip Lesní ovoce 10 sáčků

Horký nápoj se užívá k léčbě příznaků chřipky a nachlazení u dospělých. Lék k vnitřnímu užití. Čtěte pečlivě příbalovou informaci. O správném použití se poraďte se svým lékařem nebo lékárníkem.



Běžná cena:

~~189 Kč~~

Akční cena:

**129 Kč**

Nabídka platí do vyprodání zásob.

### Ibuprofen 400mg Galmed 30 tablet

Pro zmírnění bolesti a snížení teploty. Lék k vnitřnímu užití. Čtěte pečlivě příbalovou informaci. O správném použití se poraďte se svým lékařem nebo lékárníkem.



Běžná cena:

~~43 Kč~~

Akční cena:

**29 Kč**

Nabídka platí do vyprodání zásob.

## NEJEZDĚTE DO BRUNTÁLU! ŠETŘÍME VÁM PENÍZE A ČAS

### Lékárna Avion, Rýmařov

Nám. Míru 216/3, Rýmařov

Tel.: 554 219 823

E-mail: [avion@lekarnauhradeb.cz](mailto:avion@lekarnauhradeb.cz)

[www.lekarna-avion.cz](http://www.lekarna-avion.cz)

### OTEVÍRACÍ DOBA:

Po – Pá 8.00 – 12.00 12.30 – 16.30

So ZAVŘENO

Ne ZAVŘENO

[facebook.com/Lékárna Avion](https://facebook.com/Lékárna Avion)